



T.C.

**KEMALİYE KAYMAKAMLIĞI**  
**İBRAHİM GÜRDAMAR İLKOKULU**  
**MÜDÜRLÜĞÜ**

**STRATEJİK** | 2024  
**PLAN** | 2028





## İSTİKLALMARŞI

Korkma, sönmez bu şafaklarda yüzen al sancak;  
Sönmeden yurdumun üstünde tüten en son ocak.  
O benim milletimin yıldızıdır, parlayacak;  
O benimdir, o benim milletimindir ancak.

Çatma, kurban olayım, çehreni ey nazlı hilal!  
Kahraman ırkıma bir gül! Ne bu şiddet, bu celal!  
Sana olmaz dökülen kanlarımız sonra helal...  
Hakkıdır Hakk'a tapan milletimin istiklal!

Ben ezelden beridir hür yaşadım, hür yaşarım.  
Hangi çılgın bana zincir vuracakmış? Şaşarım!  
Kükremiş sel gibiyim, bendimi çiğner, aşarım.  
Yırtarım dağları, enginlere sığmam taşarım.

Garbın afakını sarmışsa çelik zırhlı duvar,  
Benim iman dolu göğsüm gibi serhaddim var.  
Ulusun, korkma! Nasıl böyle bir imanı boğar,  
"Medeniyet!" dediğin tek dişi kalmış canavar?

Arkadaş! Yurduma alçakları uğratma sakın.  
Şiper et gövdeni, dursun bu hayasızca akın.  
Doğacaktır sana va'ettiği günler Hakk'ın...  
Kim bilir, belki yarın, belki yarından da yakın.

Bastığın yerleri "toprak!" diyerek geçme, tanı:  
Düşün altındaki binlerce kefensiz yatanı.  
Sen şehit oğlusun, incitme, yazıktır atanı:  
Verme, dünyaları alsan da, bu cennet vatanı.

Kim bu cennet vatanın uğruna olmaz ki feda?  
Şüheda fışkıracak toprağı sıksan, şüheda!  
Canı, cananı bütün varımı alsın da Huda,  
Etmesin tek vatanımdan beni dünyada cüda.

Ruhumun senden, İlahi, şudur ancak emeli:  
Değmesin mabedimin göğsüne namahrem eli.  
Bu ezanlar ezanlar-ki şahadetleri dinin temeli  
Ebedi yurdumun üstünde benim inlemeli.

O zaman vecd ile bin secde eder-varsa-taşım,  
Her cerihamdan, İlahi, boşanıp kanlı yaşım,  
Fışkırır ruh-ı mücerred gibi yerden na'şım;  
O zaman yükselerek arşa değer belki başım.

Dalgalar sen de şafaklar gibi ey şanlı hilal!  
Olsun artık dökülen kanlarımın hepsi helal!  
Ebediyen sana yok, ırkıma yok izmihlal:  
Hakkıdır, hür yaşamış bayrağımın hürriyet;  
Hakkıdır, Hakk'a tapan, milletimin istiklal!

Mehmet AKIF ERSOY

Öğretmenler;  
Yeni Nesil Sizin  
Eseriniz Olacaktır.

*H. Öztürk*

## GENÇLİĞE HİTABE

Ey Türk gençliği! Birinci vazifen, Türk İstiklalini, Türk cumhuriyetini, ilelebet, muhafaza ve müdafaa etmektir.

Mevcudiyetinin ve istikbalinin yegane temeli budur. Bu temel, senin, en kıymetli hazinendir. İstikbalde dahi, seni, bu hazineden, mahrum etmek isteyen, dahili ve harici, bedhahların olacaktır. Bir gün, istiklal ve cumhuriyeti müdafaa mecburiyetine düşersen, vazifeye atılmak için, içinde bulunacağın vaziyetin imkan ve şeraitini düşünmeyeceksin! Bu imkan ve şerait, çok namüsaıt bir mahiyette tezahür edebilir. İstiklal ve cumhuriyetine kastedecek düşmanlar, bütün dünyada emsali görülmemiş bir galibiyetin mümessili olabilirler. Cebren ve hile ile aziz vatanın, bütün kaleleri zapt edilmiş, bütün tersanelerine girilmiş, bütün orduları dağıtılmış ve memleketin her köşesi bilfiil işgal edilmiş olabilir. Bütün bu şeraitten daha elim ve daha vahim olmak üzere, memleketin dahilinde, iktidara sahip olanlar gaflet ve dalalet ve hatta hıyanet içinde bulunabilirler. Hatta bu iktidar sahipleri şahsi menfaatlerini, müstevlerin siyasi emelleriyle tevhit edebilirler. Millet, fakr u zaruret içinde harap ve bitap düşmüş olabilir.

Ey Türk istikbalinin evladı! İşte, bu ahval ve şerait içinde dahi, vazifen; Türk istiklal ve cumhuriyetini kurtarmaktır! Muhtaç olduğun kudret, damarlarındaki asil kanda, mevcuttur!

*H. Öztürk*





*Dünyada her şey için, uygarlık için, yaşam için, başarı için en hakiki mürşit ilimdir, fendir. İlim ve fen haricinde mürşit aramak gaflettir, cehalettir, delalettir.*

*K. Atatürk*

OKUL/KURUM BİLGİLERİ

<b>İli: ERZİNCAN</b>		<b>İlçesi: Kemaliye</b>	
<b>Adres:</b>	Dört yolağzı Mahallesi Cumhuriyet Caddesi No:92		
<b>Telefon Numarası:</b>	0446 751 20 38	<b>Faks Numarası:</b>	-
<b>e- Posta Adresi:</b>	733151@meb.k12.tr	<b>Web sayfası adresi:</b>	ibrahimgurdamarilkokulu.meb.k12.tr
<b>Kurum Kodu:</b>	733151	<b>Öğretim Şekli:</b>	Tam Gün



OKUL GÖRSELİ



MÜDÜR SUNUŞU



Güçlü bir okul kültürünün varlığı okula aidiyet, ortak inanç, sorumluluk bilinci, işbirliği, sinerji, pozitif ve etkili iletişime bağlı olup meyvesi yüksek verimliliklidir. Dolayısıyla bizleri yüksek verimliliğe ulaştıracak bu yol stratejik plândan geçmektedir. Eğitim sistemi üzerindeki değişen taleplere paralel olarak yıllardan beri biçimlendirilen geleneklerin, inançların ve değerlerin derinlemesine inilerek 21. yüzyıl becerileri olarak tanımlanan “İSTE (Uluslararası Eğitim Teknolojileri Derneği) Becerileri”nin harmanlanmasını önemsemekteyiz.

2024-2028 yıllarına ait bu stratejik plân Belirlenen stratejik amaçlar ve güncellenen hedefler doğrultusunda oluşturulmuştur. Bu planlama; 5018 sayılı Kamu Mali Yönetimi ve Kontrol Kanunu gereği, Kamu kurumlarında stratejik planlamanın yapılması gerekliliği esasına dayanarak hazırlanmıştır.

Kemaliye eğitimde rekabet edebilen, nitelikli insan kaynağı oluşturabilen, elde ettiği akademik ve sosyal başarılar ile ilçemiz adına bizleri sevindirecek bir aşamaya geleceğini ümit eden yaklaşımı sürdürülebilmek amaçlarımız arasındadır. Zaman ve çaba gerektiren ancak sahada elde edilecek kültür ve verimlilik ile mutlu okul olmamızı sağlayacak, ortak dilimiz olan 2024-2028 Stratejik plân oluşturma aşamasında destek ve katkıda bulunan paydaşlarımıza teşekkür ederiz.

Nuray TAŞTAN

Okul Müdürü

## İÇİNDEKİLER

### İçindekiler

OKUL/KURUM BİLGİLERİ .....	3
OKUL GÖRSELİ .....	4
MÜDÜR SUNUŞU .....	5
İÇİNDEKİLER.....	6
TABLOLAR LİSTESİ .....	8
ŞEKİLLER LİSTESİ .....	10
KISALTMALAR .....	11
TANIMLAR.....	12
GİRİŞ .....	14
1.BÖLÜM: STRATEJİK PLAN HAZIRLIK SÜRECİ.....	15
ÇALIŞMA TAKVİMİ.....	17
2. BÖLÜM: DURUM ANALİZİ .....	19
A.KURUMSAL TARİHÇE .....	20
B. UYGULANMAKTA OLAN STRATEJİK PLANIN DEĞERLENDİRİLMESİ .....	20
C. FAALİYET VE ÜRÜN HİZMETLERİNİN BELİRLENMESİ .....	21
C.MEVZUAT ANALİZİ.....	24
D. ÜST POLİTİKA BELGELERİ ANALİZİ.....	25
E. PAYDAŞ ANALİZİ .....	26
1.Paydaşların Tespiti .....	26
2. Paydaşların Önceliklendirilmesi.....	27
3. Paydaş Görüşlerin Alınması ve Değerlendirilmesi .....	28
4. Yönetici, Öğretmen ve Personel İç Paydaş Anketi Sonuçları .....	30

5. Veli-Öğrenci İç Paydaş Anketi Sonuçları .....	35
G. KURULUŞ İÇİ ANALİZ .....	36
1.Okulun Künyesi.....	36
2.Çalışan Bilgileri .....	37
3.Bina ve Okulumuzun Alanları .....	43
4.Sınıf ve Öğrenci Bilgileri .....	44
5.Donanım ve Teknolojik Kaynaklarımız.....	44
6. Mali Kaynaklar .....	46
7. İstatistiki Veriler .....	49
H.GZFT ANALİZİ.....	52
I.GZFT ANALİZİ .....	52
I.TESPİTLER VE İHTİYAÇLARIN BELİRLENMESİ .....	57
3. BÖLÜM: GELECEĞE BAKIŞ .....	60
A. Misyon.....	60
B. Vizyon .....	61
C. Temel Değerlerimiz .....	62
D. Stratejik Amaçlar, Hedefler .....	62
E. AMAÇ, HEDEF, GÖSTERGE VE STRATEJİLER .....	64
4. BÖLÜM: MALİYETLENDİRME .....	71
5.BÖLÜM: İZLEME VE DEĞERLENDİRME .....	74
EKLER.....	75



TABLolar LİSTESİ

Tablo 1. Çalışma Takvimi .....	17
Tablo 2. Faaliyet Alanı-Ürün/Hizmet Listesi .....	22
Tablo 3. Mevzuat Analizi .....	24
Tablo 4. Üst politika belgeleri tablosu .....	25
Tablo 5. Paydaş Tablosu .....	27
Tablo 6. Paydaşların Önceliklendirilmesi .....	28
Tablo 7. Paydaş Görüşlerinin Alınmasına İlişkin Çalışmalar .....	29
Tablo 8. Temel Bilgiler Tablosu- Okul Künyesi .....	36
Tablo 9. Çalışanların Görev Dağılımı .....	37
Tablo 10. İdari Personelin Hizmet Süresine İlişkin Bilgiler .....	38
Tablo 11. Okul/Kurumda Oluşan Yönetici Sirkülasyonu Oranı .....	38
Tablo 12. İdari Personelin Katıldığı Hizmet İçi Programları .....	39
Tablo 13. Öğretmenlerin Hizmet Süreleri (Yıl İtibarıyla).....	40
Tablo 14. Kurumda Gerçekleşen Öğretmen Sirkülasyonunun Oranı.....	40
Tablo 15. Öğretmenlerin Katıldığı Hizmet İçi Eğitim Programları .....	41
Tablo 16. Kurumdaki Mevcut Hizmetli/ Memur Sayısı .....	41
Tablo 17. Okul/kurum Rehberlik Hizmetleri .....	42
Tablo 18. Fizik Mekân Durumu .....	43
Tablo 19. Sınıf kademesine göre öğrenci cinsiyet durumu .....	44
Tablo 20. Teknolojik Kaynaklar Tablosu.....	45
Tablo 21. Kaynak Tablosu .....	46
Tablo 22. Harcama Kalemler .....	47
Tablo 23. Gelir-Gider Tablosu .....	48
Tablo 1. PESTLE (Politik-Yasal, Ekonomik, Sosyo-Kültürel, Teknolojik, Ekolojik, Etik) Analizi Tablosu.....	50
Tablo 25. GZFT Analizi Tablosu-Güçlü Yönler .....	53
Tablo 26. GZFT Analizi Tablosu-Zayıf Yönler .....	54
Tablo 27. GZFT Analizi Tablosu-Fırsatlar .....	55
Tablo 28. GZFT Analizi Tablosu-Tehditler .....	56
Tablo 29. Tespitler ve İhtiyaçlar Tablosu.....	57

# STRATEJİK PLAN

## 2024-2028

Tablo 30. Stratejik Amaçlar, Hedefler .....	63
Tablo 31. Mali Kaynak Tablosu .....	72
Tablo 32. Tahmini Maliyetler (TL) .....	72
Tablo 33. Strateji Geliştirme Kurulu .....	75
Tablo 34. Stratejik Planlama Ekibi .....	75

ŞEKİLLER LİSTESİ

Şekil1. Stratejik Plan Hazırlama Modeli .....	16
Şekil 2. Yönetici, Öğretmen ve Personel İç Paydaş Anket Sonuçları-1 .....	30
Şekil 3. Yönetici, Öğretmen ve Personel İç Paydaş Anket Sonuçları-2.....	31
Şekil 4. Yönetici, Öğretmen ve Personel İç Paydaş Anket Sonuçları-3.....	32
Şekil 5. Veli, Öğrenci İç Paydaş Anket Sonuçları-1 .....	33
Şekil 6. Veli, Öğrenci İç Paydaş Anket Sonuçları-2 .....	34
Şekil 7. Veli, Öğrenci İç Paydaş Anket Sonuçları-3 .....	35
Şekil 8. Stratejik Plan İzleme ve Değerlendirme Modeli .....	75

## KISALTMALAR

ISTE	: Uluslararası Eğitim Teknolojileri Derneđi
BT	: Biliřim Teknolojileri
CİMER	: Cumhurbaşkanlığı İletişim Merkezi
İYEP	: İlkokullarda Yetiřtirme Programı
EBA	: EğitimBiliřimAđı
FATİH	: Fırsatları Artırma ve Teknolojiyi İyileřtirme Harekâtı
MEB	: Millî Eğitim Bakanlığı
OECD	: Organisation for Economic Co-operation and Development ( İktisadi İşbirliđi ve Kalkınma Teřkilatı)
PESTLE	: Politik, Ekonomik, Sosyolojik, Teknolojik, YasalveEkolojikAnaliz
GZFT	: Güçlü- ZayıfYönler,Fırsatlar-TehditlerAnalizi (SWOT Analizi)
RAM	: Rehberlik Arařtırma Merkezi
STK	: Sivil Toplum Kuruluđu
UNESCO	: United Nations Educational, Scientific and Cultural Organization (Birleřmiş Milletler Eğitim, Bilim ve Kültür Kurumu)



## TANIMLAR

**Stratejik Plan:** Kamu idarelerinin orta ve uzun vadeli amaçlarını, temel ilke ve politikalarını, hedef ve önceliklerini, performans ölçütlerini ve bunlara ulaşmak için izlenecek yöntemler ile kaynak dağılımlarını içeren plandır (5018 s. Kamu Mali Yönetimi ve Kontrol Kanunu, Madde 3)

**Stratejik Plan Genelgesi:** 2024-2028 dönemi stratejik plan çalışmalarının başlatılması için Milli Eğitim Bakanlığı Strateji Geliştirme Başkanlığı tarafından hazırlanarak duyurulan 06.10.2022 tarih ve 2022/21 sayılı genelgedir.

**Hazırlık Programı:** 2024-2028 dönemi stratejik plan hazırlık sürecinin aşamalarını, bu aşamalarda gerçekleştirilecek faaliyetleri, bu aşama ve faaliyetlerin tamamlanacağı tarihleri gösteren zaman çizelgesini, kurul ve ekip üyelerinin sayısını ve niteliğini açıklayan programdır.

**Misyon:** Kurumun/kuruluşun var oluş sebebini açıklayan, kurumun/kuruluşun kimlere, hangi amaçla ve hangi alanda hizmet verdiğini yöntemleriyle birlikte açıklayan bildirgedir.

**Vizyon:** Kurumun/kuruluşun ideal geleceğini sembolize eden, plan dönemi sonunda nerede olmak istediğini, nereye varmak istediğini ifade eden bildirgedir.

**Amaç:** Kurumun/kuruluşun plan dönemi sonuna kadar genel olarak elde etmek ve ulaşmak istediği sonucu ifade eder.

**Hedef:** Amaçların spesifik (özel) ve nicel verilerle ölçülebilir, gerçekleştirilebilir ve somut şekilde ifade edilmesidir.

**Paydaş:** Kurumla/kuruluşla doğrudan veya dolaylı ilgisi olan, her ne suretle olursa olsun kurumdan etkilenen ve kurumu etkileyen kişi, grup, kurum ve kuruluşları ifade eder.

**GZFT (SWOT) Analizi:** Kurumun güçlü ve zayıf yönlerinin belirlenmesi, kurum için mevcut fırsatların ve tehditlerin tespit edilmesi amacıyla farklı teknikler kullanılarak yapılan analizdir.

**Faaliyet:** Belirli bir amaca ve hedefe yönelen, başlı başına bir bütünlük oluşturan, yönetilebilir ve maliyetlendirilebilir üretim veya hizmetlerdir.

**Performans Göstergesi (PG):** Stratejik planda hedeflerin ölçülebilirliğini miktar ve zaman boyutuyla ifade eden göstergelerdir.

**Stratejik Plan Değerlendirme Raporu:** İzleme tabloları ile değerlendirme sorularının cevaplarını içeren ve her yıl şubat ayının sonuna kadar hazırlanan rapordur.

**Üst Politika Belgeleri:** Kalkınma planı, hükümet programı, orta vadeli program, orta vadeli mali plan ve yıllık program ile idareyi ilgilendiren ulusal, bölgesel ve sektörel strateji belgeleridir.

# STRATEJİK PLAN



## I. BÖLÜM GİRİŞ VE HAZIRLIK SÜRECİ

## GİRİŞ

İbrahim Gürdamar İlkokulunun 2024-2028 Stratejik Plan hazırlık çalışmaları, Milli Eğitim Bakanlığı Strateji Geliştirme Başkanlığının 06.10.2022 tarih ve 2022/21 sayılı Genelgesi ve hazırlık programı doğrultusunda Erzincan İl Milli Eğitim Müdürlüğünün hazırladığı İl, İlçe, Okul/Kurum Stratejik Plan Çalışma Takvimine uygun olarak başlatılmıştır. 25 Kasım 2022-30 Aralık 2022 tarihleri arasında Okul Strateji Geliştirme Kurulu ve Stratejik Planlama Ekibi oluşturulmuştur. Stratejik Plan Hazırlama Ekibimiz, Erzincan İl Milli Eğitim Müdürlüğü AR-GE Biriminin düzenlediği eğitim ve bilgilendirme toplantısına katılmıştır. Hazırlık çalışmalarının tamamlanmasının ardından kurumumuzun stratejik plan hazırlama modeline uygun olarak Durum Analizi çalışmaları yapılmıştır. Bu kapsamda; kurumsal tarihçenin hazırlanması, uygulanmakta olan stratejik planın değerlendirilmesi, faaliyet alanları ve ürün-hizmetlerin değerlendirilmesi, kuruluş içi analiz, GZFT Analizi tamamlanmış, buna göre 2024-2028 stratejik planına temel oluşturacak gelişim alanları belirlenmiştir. Paydaş Analizi çalışmalarının ardından “Kurum İçi Analiz, GZFT Analizi” çalışmaları yapılmış, “Tespit ve İhtiyaçlar” belirlenmiştir. “Durum Analizi” çalışmasından elde edilen sonuçlarla “Geleceğe Bakış” bölümünün hazırlanmıştır. Bu bölümde “Misyon, Vizyon ve Temel Değerler” ile birlikte Müdürlüğümüzün 2024-2028 dönemini kapsayan 5 yıllık süreçte amaçları, hedefleri, performans göstergeleri ve stratejilerine yer verilmiştir. Hedeflerimizi gerçekleştirebilmek için her bir hedefe mahsus olmak üzere 5 yıllık dönem için tahmini maliyet belirlenmiştir. İzleme ve değerlendirme modeli hazırlanarak stratejik plan çalışmaları tamamlanmıştır.

## 1.BÖLÜM: STRATEJİK PLAN HAZIRLIK SÜRECİ

2024-2028 dönemi stratejik plan hazırlıkları İl Milli Eğitim Müdürlüğünün duyurusuyla Üst Kurul ile Stratejik Plan Ekibinin oluşturulması ile başlamıştır. Ekip tarafından İl Milli Eğitim Müdürlüğünün çalışma takvimine göre ilk aşamada durum analizi çalışmaları yapılmış ve durum analizi aşamasında paydaşlarımızın plan sürecine aktif katılımını sağlamak üzere öğretmen öğrenci ve veli paydaş anketleri uygulanarak, toplantı ve görüşmeler yapılmıştır. Ekip tarafından oluşturulan çalışma takvimi kapsamında ilk aşamada durum analizi çalışmaları yapılmış ve durum analizi aşamasında paydaşlarımızın plan sürecine aktif katılımını sağlamak üzere paydaş anketi, toplantı ve görüşmeler yapılmıştır. Durum analizinin ardından geleceğe yönelim bölümüne geçilerek okulumuzun amaç, hedef, gösterge ve eylemleri belirlenmiştir. Çalışmaları yürüten ekip ve kurul bilgileri altta verilmiştir.

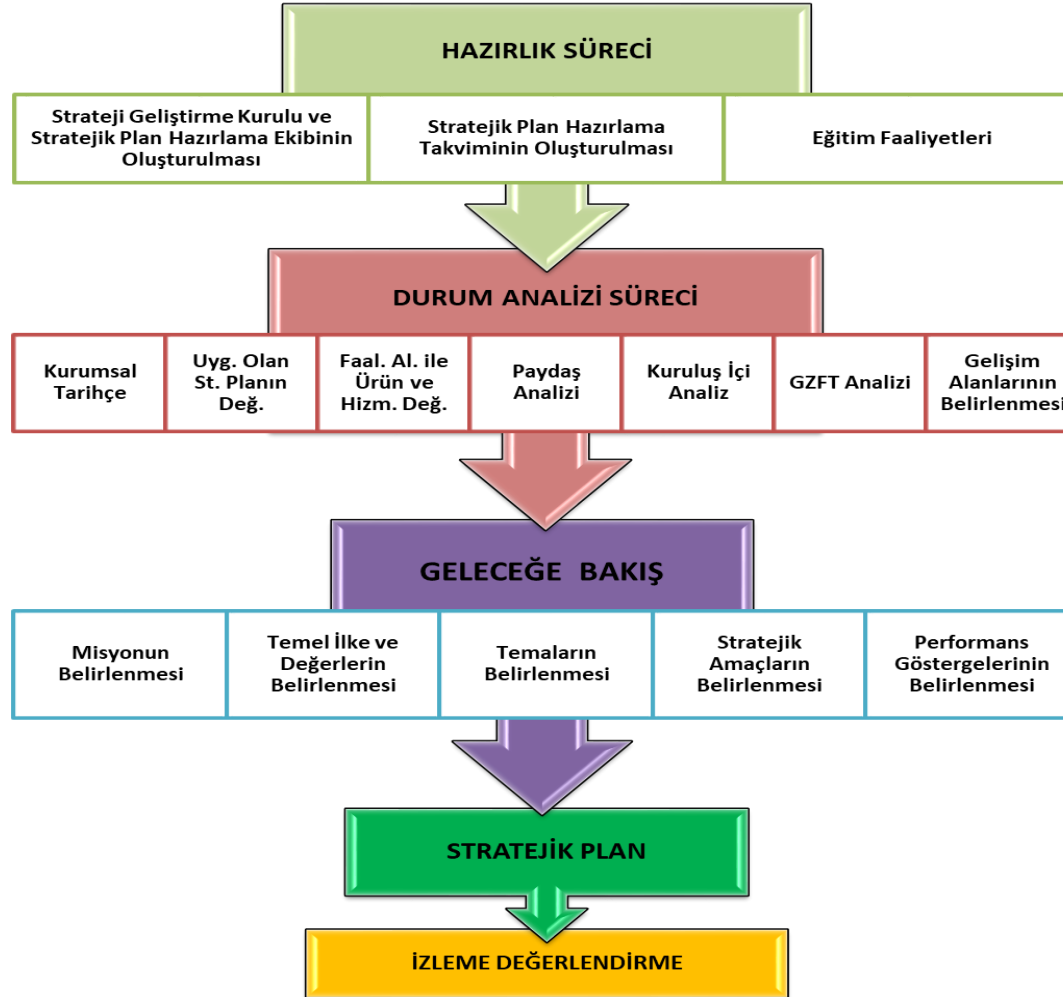
06.10.2022 tarih ve 2022/21 sayılı Genelge ile birlikte hazırlanan MEB 2024-2028 Stratejik Plan Hazırlık Programında belirtilen takvime, usul ve esaslara uygun olarak Okulumuz Strateji Geliştirme Kurulu ve Stratejik Planlama Ekibi oluşturulmuş ve İl Milli Eğitim Müdürlüğü Ar-Ge birimine bilgi verilmiştir.

**Okulumuz Strateji Geliştirme Kurulu;** Okul Müdürü başkanlığında, okul aile birliği başkanı, 3 gönüllü öğretmen olmak üzere toplam 5 kişiden oluşturulmuştur (Okulumuz kadrolu müdür yardımcısının müdürlük yapması nedeniyle stratejik planlama ekibi başkanı olarak görevlendirilmiş ve çalışmaları yürütmüştür.) (Tablo 33).

**Okulumuz Stratejik Planlama Ekibi;** 1 müdür yardımcısı başkanlığında (okul müdürü), 3 gönüllü öğretmen üye ile 1 gönüllü veli üye olmak üzere toplam 5 kişiden oluşturulmuştur (Tablo 34).



# STRATEJİK PLAN 2024-2028



Şekil 1. İbrahim Gürdamar İlkokulu Stratejik Plan Hazırlama Modeli

## ÇALIŞMA TAKVİMİ

Stratejik planlama çalışmaları Tablo 3’de belirtilen takvime uygun yürütülmüştür.

Tablo 2.Çalışma Takvimi

NO	YÜRÜTÜLEN ÇALIŞMA	TARİH
1	2024-2028 Stratejik Plan Hazırlama çalışmalarının başladığını belirten MEB tarafından 6 Ekim 2022 tarihinde yayınlanan 2022/21 sayılı genelgenin tüm ilçe milli eğitim müdürlükleri, okul ve kurumlara duyurulması.	Ekim 2022
2	İbrahim Gürdamar İlkokulu Müdürlüğü düzeyinde Stratejik Plan Üst Kurulu ve Stratejik Plan Ekibinin kurulması	Aralık 2022
3	Durum Analizi	Ağustos 2023
4	Geleceğe Yönelim	Ekim20223
5	Amaç, Hedef ve Stratejilerin Belirlenmesi	Nisan 2023
6	Taslakta Düzeltmelerin Yapılması	Mayıs 2023
7	Onay ve Yayım	Haziran 2024

# STRATEJİK PLAN



## II. BÖLÜM DURUM ANALİZİ

## 2. BÖLÜM: DURUM ANALİZİ

Okulumuz amaç ve hedeflerinin geliştirilebilmesi için sahip olunan kaynakların tespiti, güçlü ve zayıf taraflar ile kurumun kontrolü dışındaki olumlu ya da olumsuz gelişmelerin saptanması amacıyla Müdürlüğümüzce mevcut durum analizi yapılmıştır.

Durum analizi bölümü ilgili mevzuata uygun olarak başlık başlık ele alınmıştır. Durum analizi bölümde Müdürlüğümüzün tarihçesi, mevzuat analizi, faaliyet alanları, paydaş analizleri doğrultusunda çalışmalara yer verilmiştir. Durum analizinde, kuruluşun yasal yükümlülükleri çerçevesinde yürüttüğü faaliyetler ve sunduğu hizmetler ortaya konmuştur. Müdürlüğümüz birimlerinin sundukları hizmetler, hizmet çeşitleri ve hizmetlerden yararlanan paydaşlara ilişkin çalışmalar gerçekleştirilmiştir. Kurum içi ve dışı paydaş analizleri yapılmıştır. GZFT analizinde iç paydaşların görüşlerine ağırlık verecek ve kurum içi katılımı en üst seviyede sağlayacak bir yöntem kullanılmıştır. Yapılan çalışmada her birimin sorunları ve önerileri alınmıştır. Birimlerle yapılan toplantılarda birimlerin güçlü ve zayıf yönleri, fırsat ve tehditleri önceliklendirilmiştir. Birim bazında oluşturulan GZFT analizleri Stratejik Plan Ekibi tarafından düzenlenerek kurumsal GZFT analizi yapılmıştır.



## A.KURUMSAL TARİHÇE

Okulumuz İbrahim Gürdamar İlkokulu 2022 yılında hayırsever iş adamı Haşim Gürdamar tarafından ağabeyi İbrahim Gürdamar adına ilçeye kazandırılmıştır. Koşulların kendisine fırsat vermemesi sebebiyle eğitim hayatında zorluklar yaşayan hayırsever işadamı çocukların aynı güçlüklerle karşılaşmaması için okulun giriş katındaki 2 sınıfın anaokulu olarak kullanılmasını istemiştir. Bu isteği üzerine 3 sınıfı bulunan anaokulu kendilerine tahsis edilen 2 sınıfta ikili eğitimini sürdürmeye başlamıştır.

1999 yılında hayırsever iş adamı Ahmet Muhlis Cüher tarafından ilçeye kazandırılan Mukaddes Muhlis Cüher İlkokulu için 2020 yılında yaşanan deprem dolayısıyla yıkım kararı verilmesiyle öğrencilerimiz eğitim öğretime ortaokul bünyesindeki sınıflarda devam etmek zorunda kalmıştır. Öğrenciler okulumuzun yapılmasıyla eğitim öğretime düzenli bir şekilde devam etme fırsatı yakalamış oldular. 2023-20024 eğitim öğretim yılında 4 derslik ve 77 ilkokul öğrencisi ile eğitim öğretime devam edilmektedir.

**B.UYGULANMAKTA OLAN STRATEJİK PLANIN DEĞERLENDİRİLMESİ**

İbrahim Grdamar İlkokulu 2019-2023 Stratejik Planı, 31 Aralık 2023 tarihine kadar 5 yıl sreyle uygulanmıřtır. Salgın sebebiyle lkemiz genelinde uygulanan kısıtlama tedbirleri kapsamında yz yze eđitime ara verilmiř, Bakanlıđımızın talimatları dođrultusunda evrimii eđitim yapılmıřtır. Bu srete stratejik planımızda yer alan hedeflerin bazılarını gerekleřtirmek mmkn olmamıř, zrsz devamsızlık oranları gibi yz yze eđitime uyarlanmıř bazı gstergeler llememiřtir. Bunun yanında, evrimii eđitime geilerek derslerin MEB talimatıyla EBA zerinden iřlenmesi ve đretmenlerin EBA sistemine kayıtlarının zorunlu olması sebebiyle EBA kullanan đretmen ve đrenci oranı gstergeleri 2023 hedefini ařmıř, bu gstergenin gerekleřmesi iin bařka herhangi bir alıřma yapmaya gerek kalmamıřtır. Salgın srecinde yařanan deđiřkenlere rađmen eđitim-đretim faaliyetlerine ara vermeden devam edilmiřtir. Yz yze eđitime ara verilmesi nedeniyle đrencilerimizde ortaya ıkması muhtemel sosyal ve akademik eksiklerin tamamlanması iin telafi programları, egzersiz alıřmaları, İlkokullarda Yetiřtirme Programı (İYEP) uygulanmıřtır. Okulumuzun stratejik planında yer alan alıřmalar, İl ve İle Milli Eđitim Mdrlđ alıřmalarıyla eřgdml olarak gerekleřtirilmiř, 2019-2023 Stratejik Plan sreci tamamlanmıřtır.

## C. FAALİYET VE ÜRÜN HİZMETLERİNİN BELİRLENMESİ

Tablo 3. Faaliyet Alanı-Ürün/Hizmet Listesi

FAALİYET ALANI	ÜRÜN/HİZMETLER
<b>A- Eğitim-Öğretim Hizmetleri</b>	<ol style="list-style-type: none"><li>1. Eğitim-öğretim iş ve işlemleri</li><li>2. Ders Dışı Faaliyet İş ve İşlemleri</li><li>3. Özel Eğitim Hizmetleri</li><li>4. Kurum Teknolojik Altyapı Hizmetleri</li><li>5. Anma ve Kutlama Programlarının Yürütülmesi</li><li>6. Sosyal, Kültürel, Sportif Etkinlikler</li><li>7. Öğrenci İşleri (kayıt, nakil, ders programları vb.)</li><li>8. Zümre Toplantılarının Planlanması ve Yürütülmesi</li></ol>
<b>B- Stratejik Planlama, Araştırma-Geliştirme</b>	<ol style="list-style-type: none"><li>1. Stratejik Planlama İşlemleri</li><li>2. İhtiyaç Analizleri</li><li>3. Eğitime İlişkin Verilerin Kayıtlanması</li><li>4. Araştırma-Geliştirme Çalışmaları</li><li>5. Projeler Koordinasyon</li><li>6. Eğitimde Kalite Yönetimi Sistemi (EKYS) İşlemleri</li></ol>
<b>C- İnsan Kaynaklarının Gelişimi</b>	<ol style="list-style-type: none"><li>1. Personel Özlük İşlemleri</li><li>2. Norm Kadro İşlemleri</li><li>3. Hizmet içi Eğitim Faaliyetleri</li></ol>
<b>D- Fiziki ve Mali Destek</b>	<ol style="list-style-type: none"><li>1. Okul Güvenliğinin Sağlanması</li><li>2. Ders Kitaplarının Dağıtımı</li><li>3. Taşınır Mal İşlemleri</li><li>4. Taşınmaz Eğitim İşlemleri</li><li>5. Temizlik, Güvenlik, Isıtma, Aydınlatma Hizmetleri</li></ol>

	<ol style="list-style-type: none"><li>6. Evrak Kabul, Yönlendirme ve Dağıtım İşlemleri</li><li>7. Arşiv Hizmetleri</li><li>8. Sivil Savunma İşlemleri</li></ol>
<b>E-Denetim ve Rehberlik</b>	<ol style="list-style-type: none"><li>1. Okul/Kurumların Teftiş ve Denetimi</li><li>2. Öğretmenlere Rehberlik ve İşbaşında Yetiştirme Hizmetleri</li><li>3. Ön İnceleme, İnceleme ve Soruşturma Hizmetleri</li></ol>
<b>F-Halkla İlişkiler</b>	<ol style="list-style-type: none"><li>1. Bilgi Edinme Başvurularının Cevaplanması</li><li>2. Protokol İş ve İşlemleri</li><li>3. Basın, Halk ve Ziyaretçilerle İlişkiler</li><li>4. Okul-Aile İşbirliği</li></ol>

Tablo 4. Mevzuat Analizi

YASAL YÜKÜMLÜLÜK	DAYANAK	TESPİTLER	İHTİYAÇLAR
<p>Müdürlüğümüz</p> <ul style="list-style-type: none"><li>• “Dayanak” başlığı altında sıralanan Kanun, Kanun Hükmünde Kararname, Tüzük, Genelge ve Yönetmeliklerdeki ilgili hükümleri yerine getirmek</li><li>• “Eğitim-öğretim hizmetleri, insan kaynaklarının gelişimi, halkla ilişkiler, stratejik plan hazırlama, stratejik plan izleme-değerlendirme süreci iş ve işlemleri” faaliyetlerini yürütmek</li><li>• Resmi kurum ve kuruluşlar, sivil toplum kuruluşları ve özel sektörle mevzuat hükümlerine aykırı olmamak ve faaliyet alanlarını kapsamak koşuluyla protokoller ve diğer işbirliği çalışmalarını yürütmekle yükümlüdür.</li></ul>	<ul style="list-style-type: none"><li>• T.C. Anayasası</li><li>• 1739 Sayılı Millî Eğitim Temel Kanunu</li><li>• 222 Sayılı Millî Eğitim Temel Kanunu (Kabul No: 5.1.1961, RG: 12.01.1961 / 10705-Son Ek ve Değişiklikler: Kanun No: 12.11.2003/ 5002, RG: 21.11.2003</li><li>• 657 Sayılı Devlet Memurları Kanunu</li><li>• 5442 Sayılı İl İdaresi Kanunu</li><li>• 3308 Sayılı Mesleki Eğitim Kanunu</li><li>• 439 sayılı Kanun</li><li>• 4306 Sayılı Zorunlu İlköğretim ve Eğitim Kanunu</li><li>• 5018 Sayılı Kamu Mali Yönetimi ve Kontrol Kanunu</li><li>• MEB Personel Mevzuat Bülteni</li><li>• Taşıma Yoluyla Eğitime Erişim Yönetmeliği</li><li>• MEB Millî Eğitim Müdürlükleri Yönetmeliği (22175 Sayılı RG Yayınlanan)</li><li>• Millî Eğitim Bakanlığı Rehberlik ve Psikolojik Danışma Hizmetleri Yönetmeliği</li><li>• 04.12.2012/202358 Sayı İl İlçe MEM’in Teşkilatlanması 43 Nolu Genelge</li><li>• MEB Strateji Geliştirme Başkanlığının 6 Ekim 2022 tarih ve 2022/21 s. Genelgesi</li><li>• 26 Şubat 2018 tarihinde yayımlanan Kamu İdarelerinde Stratejik Planlamaya İlişkin Usul ve Esaslar Hakkındaki Yönetmelik</li></ul>	<ul style="list-style-type: none"><li>• Müdürlüğümüz, hizmetlerini mevzuattaki hükümlere uygun olarak yürütmektedir.</li><li>• Diğer kurumlarla işbirliği gerektiren çalışmalarda, gerek tabi olduğumuz mevzuat gerekse diğer kurumların mevzuatları arasında uyumsuzluk ortaya çıkabilmektedir</li><li>• Tabi olduğumuz mevzuatın kapsamı, Müdürlüğümüzün sorumluluk alanını çeşitlendirmekle birlikte yetki alanını sınırlamaktadır</li><li>• Kurumsal kültürümüz, mevzuatta sık yaşanan değişikliklere hazırlıklı olmasına rağmen öğrenci ve velilerimizden oluşan paydaşlarımız, yeni ve farklı çalışmalara uyuma direnç göstermektedir.</li><li>• Merkezi sınav sistemlerinin sık değişmesi, müfredat uygulamalarının sık değişmesi, ders türlerinin ve sayılarının sık değişmesi gibi etkenler, eğitim-öğretim faaliyetlerindeki istikrarı etkilemektedir.</li><li>• Öğretmen meslek gelişimi için Hizmet içi eğitim faaliyetlerinin düzenlenme şeklinin yeniden ele alınması gerekmektedir.</li></ul>	<ul style="list-style-type: none"><li>• Diğer kurumlarla işbirliğinde, yetki alanının genişletilmesi</li><li>• Mevzuat itibarıyla İlçe Millî Eğitim Müdürlüklerinin yetkilerinin artırılması</li><li>• Eğitim uygulamaları konusunda ulusal düzeyde tanıtım çalışmaları yaparak öğrenci ve velilerinin bilgilendirilmesi</li><li>• Mevzuatta ihtiyaç duyulan değişikliklerde “yenileme” çalışmaları yerine “güncelleme” çalışmalarına yer verilmesi</li><li>• Öğretmen meslek gelişimi kapsamında düzenlenen faaliyetlerin verimliliğinin artırılması</li></ul>

## D. ÜST POLİTİKA BELGELERİ ANALİZİ

Tablo 5. Üst politika belgeleri tablosu

ÜST POLİTİKA BELGESİ
5018 sayılı Kamu Mali Yönetimi ve Kontrol Kanunu
12. Kalkınma Planı
2023-2025 Orta Vadeli Program
MEB 2024-2028 Stratejik Planı
2022-2023 MEB İstatistikleri
MEB Eğitim Kalite Çerçevesi
İl Millî Eğitim Müdürlüğü Stratejik Planı
İlçe Millî Eğitim Müdürlüğü Stratejik Planı



## E. PAYDAŞ ANALİZİ

Kurumumuzun faaliyet alanları dikkate alınarak, kurumumuzun faaliyetlerinden yararlanan, faaliyetlerden doğrudan/dolaylı ve olumlu/olumsuz etkilenen veya kurumumuzun faaliyetlerini etkileyen paydaşların (kişi, grup veya kurumlar) tespiti için bir dizi toplantı düzenlenmiştir. Bu toplantılarda Stratejik Plan Hazırlama Ekibi “beyinfırınası, tartışma, örnek olay” yöntemlerini kullanarak öncelikle paydaşlar, ardından bu paydaşların türü (iç paydaş/dış paydaş) belirlemiştir.

İbrahim Gürdamar İlkokulu Müdürlüğünün paydaşlarını tespit ederken şu soruların cevapları aranmıştır.

- İbrahim Gürdamar İlkokulu Müdürlüğünün faaliyetleri/hizmetleri ile ilgisi olanlar kimlerdir?
- İbrahim Gürdamar İlkokulu Müdürlüğünün faaliyetlerini/hizmetlerini yönlendirenler kimlerdir?
- İbrahim Gürdamar İlkokulu Müdürlüğünün faaliyetlerini/hizmetlerini kullananlar kimlerdir?
- İbrahim Gürdamar İlkokulu Müdürlüğünün faaliyetlerinden/hizmetlerinden etkilenenler kimlerdir?
- İbrahim Gürdamar İlkokulu Müdürlüğünün faaliyetlerini/hizmetlerini etkileyenler kimlerdir?

1-Paydaşların Tespiti

Tablo 6. Paydaş Tablosu

Paydaş Adı	İç Paydaş	Dış Paydaş
İlçe Milli Eğitim Müdürlüğü		√
T.C. Kemaliye Kaymakamlığı		√
Okul Müdürümüz	√	
Öğretmenlerimiz	√	
Öğrencilerimiz	√	
Velilerimiz	√	
Personelimiz	√	
İlçe Emniyet Amirliği		√
İlçe Devlet Hastanesi		√
Taşımali Eğitim Görevlileri		√
Diğer Eğitim Kurumları		√
Özel Sektör		√
Sivil Toplum Kuruluşları		√
İlçe Belediye Başkanlığı		√
Mahalle Muhtarlığı		√
Diğer Kurum ve Kuruluşlar		√

## 2- Paydaşların Önceliklendirilmesi

Paydaşların önceliklendirilmesi; Kamu İdareleri İçin Stratejik Planlama Kılavuzunda (2021; 3.1 Sürüm) belirtilen Paydaş Etki/Önem Matrisi'nden (Tablo 7) yararlanılarak hazırlanmıştır.

Tablo 7. Paydaşların Önceliklendirilmesi

PAYDAŞ ADI	İÇ PAYDAŞ	DIŞ PAYDAŞ	ÖNEM DERECESESİ	ETKİ DERECESESİ	ÖNCELİĞİ
İlçe Milli Eğitim Müdürlüğü		√	5	5	5
T.C. Kemaliye Kaymakamlığı		√	5	5	5
Okul Müdürümüz	√		5	5	5
Öğretmenlerimiz	√		5	5	5
Öğrencilerimiz	√		5	5	5
Velilerimiz	√		5	5	5
Personelimiz	√		5	5	5
İlçe Emniyet Amirliği		√	3	3	3
İl Devlet Hastanesi		√	3	3	3
Taşınmalı Eğitim Görevlileri		√	3	3	3
Diğer Eğitim Kurumları		√	2	2	2
Özel Sektör		√	2	2	2
Sivil Toplum Kuruluşları		√	2	2	2
İlçe Belediye Başkanlığı		√	5	3	3
Mahalle Muhtarlığı		√	2	2	2
Diğer Kurum ve Kuruluşlar		√	2	2	2

Önem Derecesi: 1, 2, 3 gözet; 4,5 birlikte çalış  
Etki Derecesi: 1, 2, 3 İzle; 4, 5 bilgilendir  
Önceliği: 5=Tam; 4=Çok; 3=Orta; 2=Az; 1=Hiç

### 3-Paydaş Görüşlerin Alınması ve Değerlendirilmesi

Paydaş Analizi kapsamında, paydaş görüşlerinin alınması çalışmalarında farklı yöntemler izlenmiştir. İl Millî Eğitim Müdürlüğü, İlçe Millî Eğitim Müdürlükleri, okul-kurum Strateji Geliştirme Kurulu ve Stratejik Planlama Ekibi üyelerine yönelik yüz yüze eğitim, çevrimiçi toplantı düzenlenmiş, telefon ve resmi yazışma yolu ile eğitim ve bilgilendirme faaliyetleri gerçekleştirmiştir.

Öğretmen, yönetici, personel, öğrenci ve velilerden oluşan paydaşlarımıza “İbrahim Gürdamar İlkokulu Müdürlüğü 2024-2028 Stratejik Plan İç Paydaş Anketi” uygulanmıştır. Anket soruları MEB 2024-2028 Stratejik Planı İç Paydaş Anketi sorularından örneklenerek “kapalı uçlu, tek seçenekli ve 3’lü likert” şeklinde hazırlanmıştır. Anket soruları “Yönetici-Öğretmen-Personel”, “Öğrenci-Veli” türünden paydaşlarımıza ayrı ayrı hazırlanmıştır.

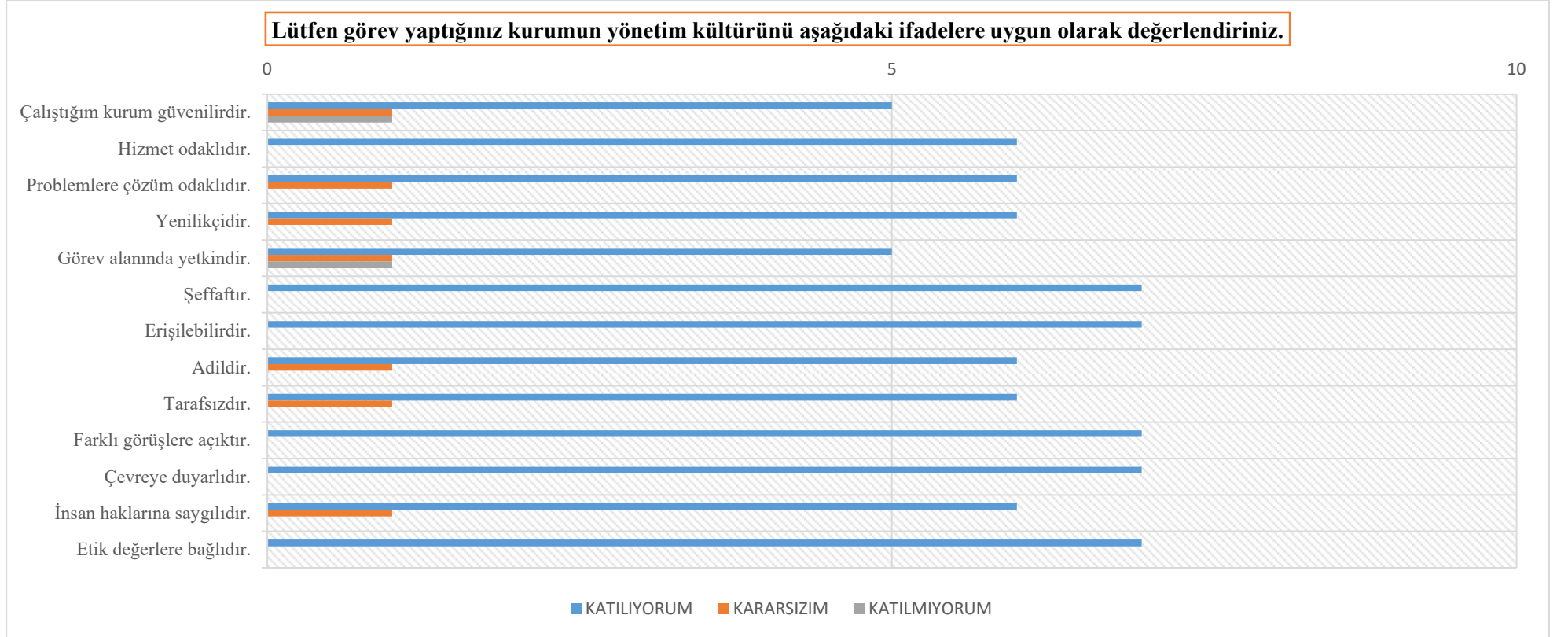
Anketlere 4 öğretmen, 1 yönetici, 2 personel ile 120 öğrenci ve veli olmak üzere toplam 127 iç paydaşımız katılmıştır. “Yönetici-Öğretmen-Personel”, “Veli-Öğrenci” olmak üzere 2 farklı hedef kitleden oluşan anket soruları nicel olarak değerlendirilmiş, grafiksel olarak ifade edilmiştir.

**Tablo 8. Paydaş Görüşlerinin Alınmasına İlişkin Çalışmalar**

PAYDAŞ ADI	YÖNTEM	SORUMLU	ÇALIŞMA TARİHİ	RAPORLAMA VE DEĞERLENDİRME SORUMLUSU
Öğretmenler	Anket	S. P. Okul Koordinatörü	12.07.2023-17.07.2023	S.P. Ekibi
Okul Yöneticileri	Anket	S. P. Okul Koordinatörü	12.07.2023-17.07.2023	S.P. Ekibi
Öğrencileri	Anket	S. P. Okul Koordinatörü	14.07.2023-20.07.2023	S.P. Ekibi
Öğrenci Velileri	Anket	S. P. Okul Koordinatörü	14.07.2023-20.07.2023	S.P. Ekibi

#### 4.Yönetici, Öğretmen ve Personel İç Paydaş Anketi Sonuçlar

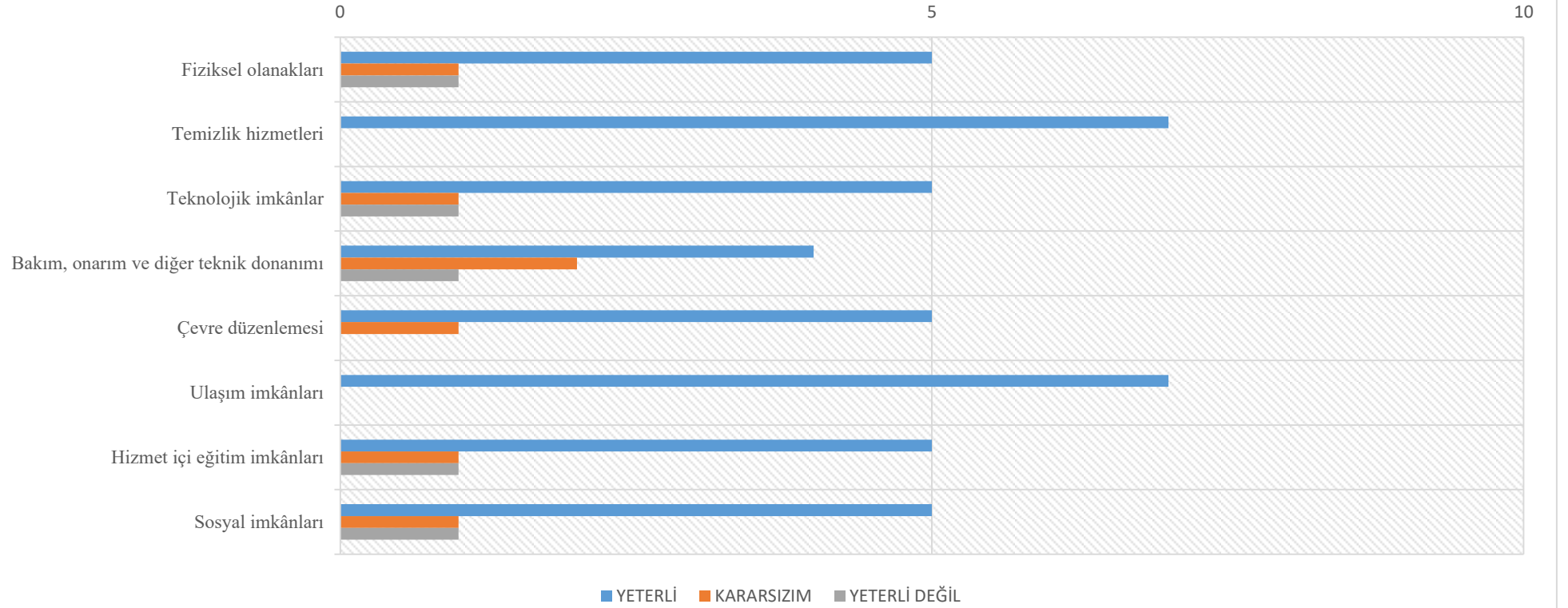
Okulumuzda görev yapan yönetici, öğretmen ve destek personeline yönelik gerçekleştirdiğimiz ankete toplamda 7 kişi katılım sağlamıştır.4 bölüm, 21 sorudan meydana gelen ankete 4öğretmen, 1 yönetici ve 2 destek personeli doldurmuştur.



Şekil 2. Yönetici, Öğretmen ve Personel İç Paydaş Anket Sonuçları-1

# STRATEJİK PLAN 2024-2028

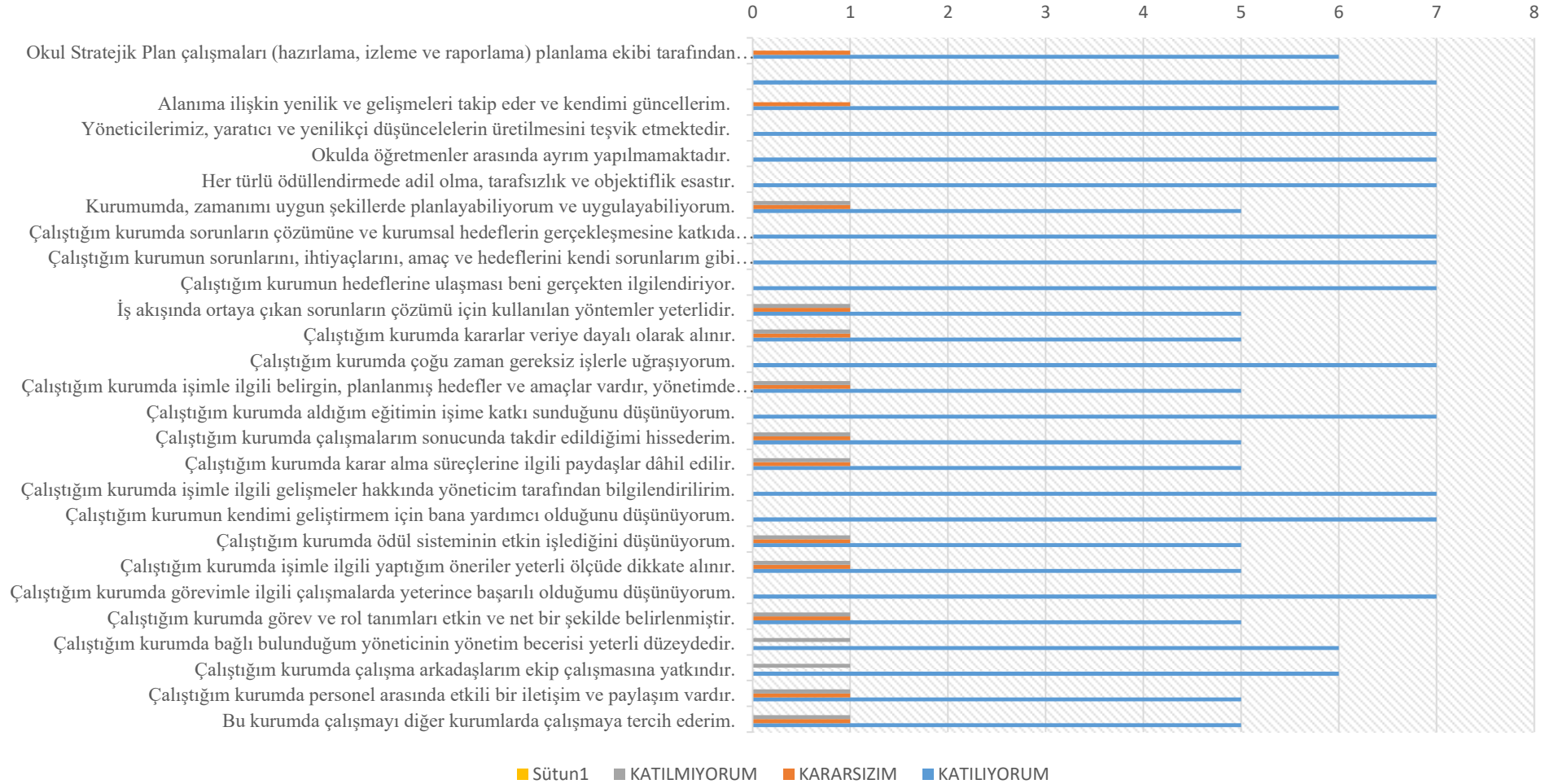
Lütfen görev yaptığınız kurumu; kurumun fiziki yapısı ve sunduğu olanaklar açısından yeterlilik durumuna göre değerlendiriniz.



Şekil 3. Yönetici, Öğretmen ve Personel İç Paydaş Anket Sonuçları-2



**Lütfen görev yaptığınız kurumu; işbirliği ve iletişim yöntemleri, kişisel ve mesleki gelişim, kurumsal kültürün benimsenmesi gibi faktörler açısından aşağıdaki ifadelere uygun olarak değerlendiriniz.**

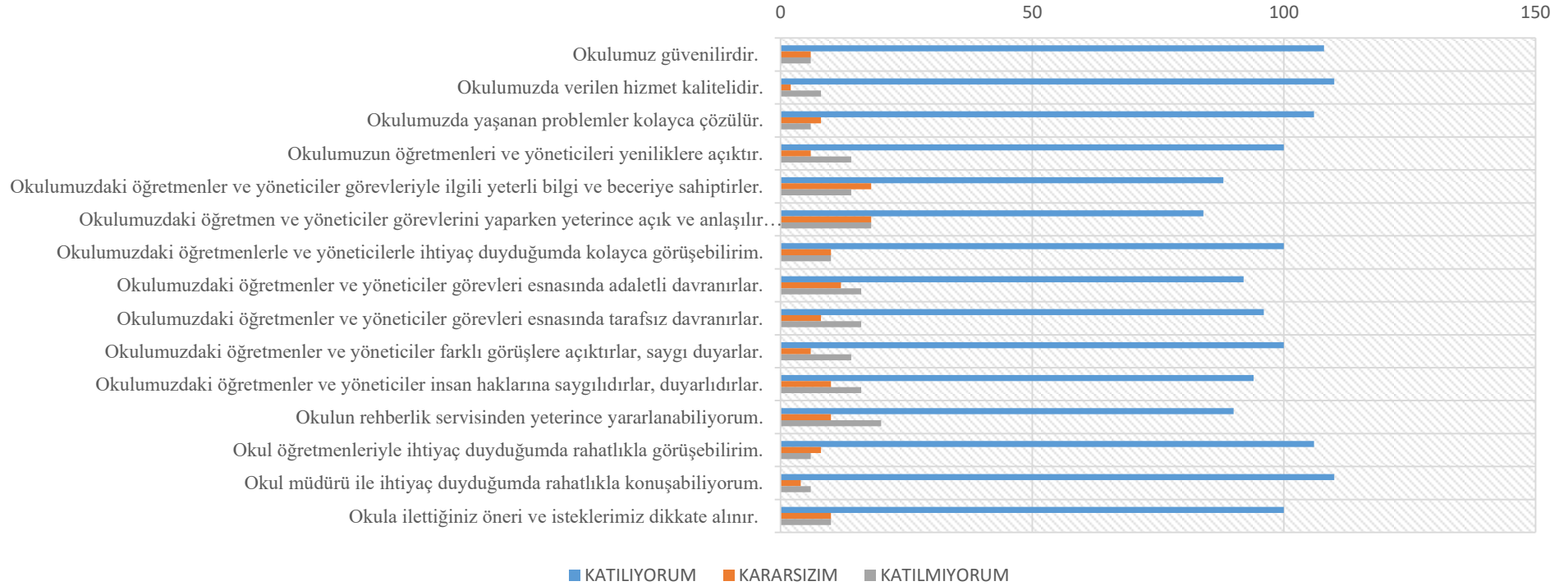


**Şekil 4. Yönetici, Öğretmen ve Personel İç Paydaş Anket Sonuçları-3**

## 5.Veli-Öğrenci İç Paydaş Anketi Sonuçları

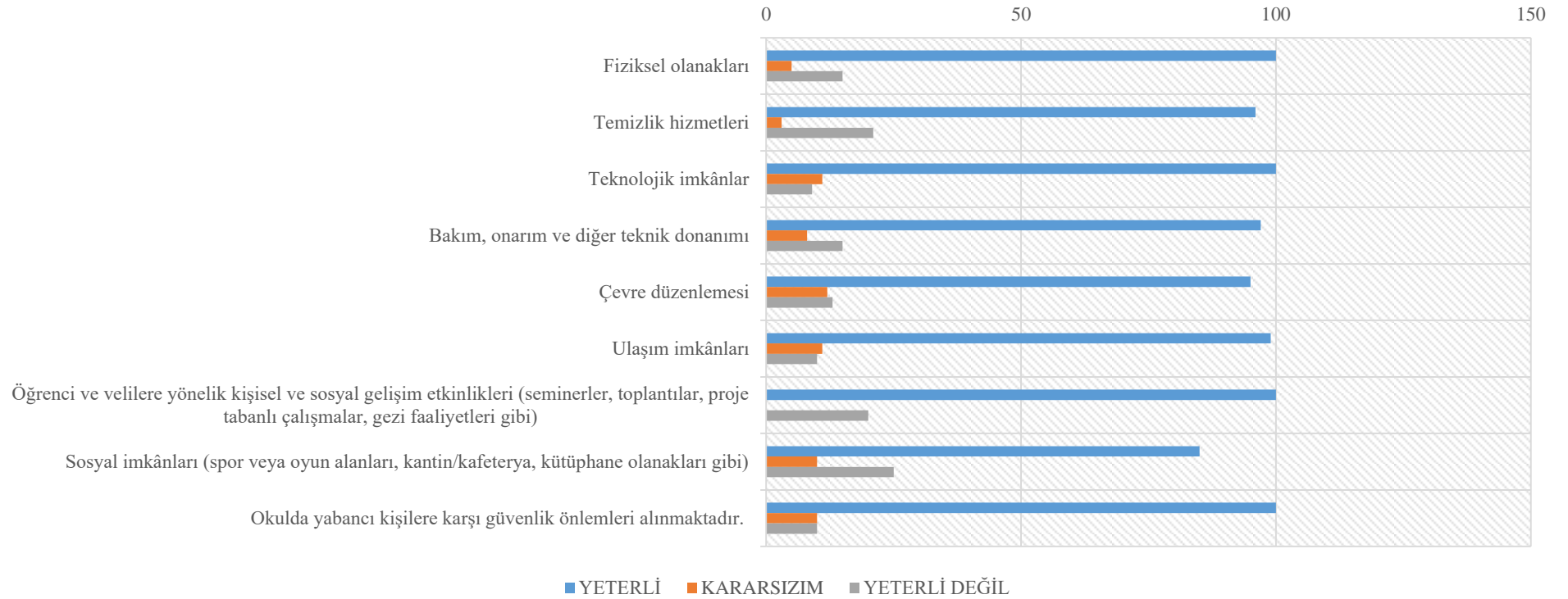
Okulumuzda eğitim-öğretim hizmeti gören öğrencilerimiz ve velilerimize yönelik gerçekleştirdiğimiz ve 3 bölüm, 52 sorudan meydana gelen ankete toplamda 120 kişi katılım sağlamıştır.

Lütfen öğrencisi olduğunuz/öğrencinizin eğitim aldığı kurumun yönetim kültürünü aşağıdaki ifadelere uygun olarak değerlendiriniz.



Şekil 5. Veli, Öğrenci İç Paydaş Anket Sonuçları-1

Lütfen öğrencisi olduğunuz/öğrencinizin eğitim aldığı kurumu; fiziki yapısı ve sunduğu olanaklar açısından yeterlilik durumuna göre değerlendiriniz.



Şekil 6. Veli, Öğrenci İç Paydaş Anket Sonuçları-2

**Lütfen öğrencisi olduğunuz/öğrencinizin eğitim aldığı kurumu; işbirliği ve iletişim yöntemleri, kişisel gelişim, kurumsal kültürün benimsenmesi gibi faktörler aşağıdaki ifadelere uygun olarak değerlendiriniz.**



**Şekil 7. Veli, Öğrenci İç Paydaş Anket Sonuçları-3**

## G. KURULUŞ İÇİ ANALİZ

## 1.Okulun Künyesi

Okulumuzun temel girdilerine ilişkin bilgiler altta yer alan okul künyesine ilişkin tabloda yer almaktadır.

Tablo 9. Temel Bilgiler Tablosu- Okul Künyesi

İli: ERZİNCAN		İlçesi: Kemaliye			
Adres:	Dört yolağzı Mah. Cumhuriyet Cad. No:92				
Telefon Numarası:	0446 751 20 38	Faks Numarası:	-		
e- Posta Adresi:	733151@meb.k12.tr	Web sayfası adresi:	ibrahimgurdamarilkokulu.meb.k12.tr		
Kurum Kodu:	733151	Öğretim Şekli:	Tam Gün		
Okulun Hizmete Giriş Tarihi: 2022		Toplam Çalışan Sayısı			
Öğrenci Sayısı:	Kız	38	Öğretmen Sayısı	Kadın	4
	Erkek	37		Erkek	1
	<b>Toplam</b>	<b>75</b>		<b>Toplam</b>	<b>5</b>
Derslik Başına Düşen Öğrenci Sayısı		20	Şube Başına Düşen Öğrenci Sayısı		20
Öğretmen Başına Düşen Öğrenci Sayısı		20	Şube Başına 30'dan Fazla Öğrencisi Olan Şube Sayısı		-
Öğrenci Başına Düşen Toplam Gider Miktarı		300 TL	Öğretmenlerin Kurumdaki Ortalama Görev Süresi		4

2.Çalışan Bilgileri

Okulumuzun çalışanlarına ilişkin bilgiler altta yer alan tabloda belirtilmiştir.

Tablo 10. Çalışanların Görev Dağılımı

Unvan*	Erkek	Kadın	Toplam
Okul Müdürü	0	1	1
Müdür Baş Yardımcısı	0	0	0
Müdür Yardımcısı	0	0	0
Sınıf Öğretmeni	1	3	4
Branş Öğretmeni	0	0	0
Rehber Öğretmen	0	0	0
Memur	0	0	0
Yardımcı Hizmetler Personeli	1	1	2
Güvenlik Personeli	0	0	0
Atölye ve Bölüm Şefleri	0	0	0
<b>Toplam Çalışan Sayıları</b>	<b>2</b>	<b>5</b>	<b>7</b>



Tablo 11. İdari Personelin Hizmet Süresine İlişkin Bilgiler

Hizmet Süreleri	2023 yılı itibarıyla	
	Kişi Sayısı	%
1-4Yıl		
5-6Yıl		
7-10Yıl		
10 Üzeri	1	25

Tablo 12. Okul/Kurumda Oluşan Yönetici Sirkülasyonu Oranı

	Yıl İçerisinde Okul/Kurumdan Ayrılan Yönetici Sayısı			Yıl İçerisinde Okul/Kurumda Göreve Başlayan Yönetici Sayısı		
	2021	2022	2023	2021	2022	2023
TOPLAM	1	0	0	1	0	0

Tablo 13. İdari Personelin Katıldığı Hizmet İçi Programları

Görevi	Katıldığı Çalışmanın Sayısı	Katıldığı Yıl
Müdür	14	2023

Tablo 14. Öğretmenlerin Hizmet Süreleri (Yıl İtibarıyla)

	Kadın	Erkek	Toplam
Hizmet Süreleri			
1-3 Yıl			
4-6 Yıl	1	1	2
7-10 Yıl	2		2
11-15 Yıl	1		1
16-20			
20 ve üzeri			

Tablo 15. Kurumda Gerçekleşen Öğretmen Sirkülasyonunun Oranı

	Yıl İçerisinde Kurumdan Ayrılan Öğretmen Sayısı			Yıl İçerisinde Kurumda Göreve Başlayan Öğretmen Sayısı		
	2021	2022	2023	2021	2022	2023
TOPLAM	1	0	0	1	2	0

Tablo 16. Öğretmenlerin Katıldığı Hizmet İçi Eğitim Programları

Görevi	Branşı	Katıldığı Çalışmanın Sayısı	Katıldığı Yıl
Öğretmen	Sınıf Öğretmeni	9	2023
Öğretmen	Sınıf Öğretmeni	8	2023

Tablo 17. Kurumdaki Mevcut Hizmetli/ Memur Sayısı

	Görevi	Erkek	Kadın	Eğitim Durumu	Hizmet Yılı	Toplam
1	Memur	0	0	0	0	0
2	Hizmetli	1		Lise	25	1
3	Yardımcı Hizmetler Personeli		1	Lise	17	1
4						

Tablo 18. Okul/kurum Rehberlik Hizmetleri

Mevcut Kapasite				Mevcut Kapasite Kullanımı ve Performans					
Psikolojik Danışman Norm Sayısı	Görev Yapan Psikolojik Danışman Sayısı	İhtiyaç Duyulan Psikolojik Danışman Sayısı	Görüşme Odası Sayısı	Danışmanlık Hizmeti Alan			Rehberlik Hizmetleri İle İlgili Düzenlenen Eğitim/Paylaşım Toplantısı vb. Faaliyet Sayısı		
				Öğrenci Sayısı	Öğretmen Sayısı	Veli Sayısı	Öğretmenlere Yönelik	Öğrencilere Yönelik	Velilere Yönelik
0	0	1	1	0	0	0	0	0	0

### 3.Bina ve Okulumuzun Alanları

Okulumuzun binası ile açık ve kapalı alanlarına ilişkin temel bilgiler altta yer almaktadır.

Tablo 19. Fizik Mekân Durumu

Okul Bölümleri		Özel Alanlar	Var	Yok
Okul Kat Sayısı	2	Çok Amaçlı Salon		X
Derslik Sayısı	4	Çok Amaçlı Saha		X
Derslik Alanları (m <sup>2</sup> )	30	Kütüphane		X
Kullanılan Derslik Sayısı	4	Fen Laboratuvarı		X
Şube Sayısı	4	Bilgisayar Laboratuvarı		X
İdari Odaların Alanı (m <sup>2</sup> )	12	İş Atölyesi		X
Öğretmenler Odası (m <sup>2</sup> )	28	Beceri Atölyesi		X
Okul Oturum Alanı (m <sup>2</sup> )	500	Pansiyon		X
Okul Bahçesi (Açık Alan)(m <sup>2</sup> )	560	Resim Odası		X
Okul Kapalı Alan (m <sup>2</sup> )	360	Müzik Odası		X
Sanatsal, bilimsel ve sportif amaçlı toplam alan (m <sup>2</sup> )	500			
Kantin (m <sup>2</sup> )	0			
Tuvalet Sayısı	5			



4-Sınıf ve Öğrenci Bilgileri

2023 yılı Aralık ayı itibariyle okulumuzda yer alan sınıfların öğrenci sayıları alttaki tabloda verilmiştir.

Tablo 20. Sınıf kademesine göre öğrenci cinsiyet durumu

SINIFI	Kız	Erkek	Toplam
1. Sınıf	11	8	19
2. Sınıf	13	9	22
3. Sınıf	8	10	18
4. Sınıf	10	8	18

5- Donanım ve Teknolojik Kaynaklarımız

Tablo 21. Teknolojik Kaynaklar Tablosu

	2021	2022	2023	İhtiyaç
Akıllı Tahta Sayısı	0	4	4	0
Masaüstü Bilgisayar Sayısı	3	3	3	0
Taşınabilir Bilgisayar Sayısı	1	1	2	0
Projeksiyon Sayısı	2	2	2	0
Renkli Yazıcı	1	2	2	0
TV Sayısı	1	1	1	0
Yazıcı Sayısı	3	3	3	0
Fotokopi Makinası Sayısı	1	2	2	0
Tarayıcı	0	0	0	1

6. Mali Kaynaklar

Okulumuzun genel bütçe ödenekleri, okul aile birliđi gelirleri ve diđer katkılarda dâhil olmak üzere gelir ve giderlerine ilişkin son iki yıl gerçekleşme bilgileri alttaki tabloda verilmiştir.

Tablo 22. Kaynak Tablosu

Kaynaklar	2024	2025	2026	2027	2028
Genel Bütçe		1.220	1.626	2.033	2.440
Okul Aile Birliđi	813	1.220			
Özel İdare	813	1.220			
Kira Gelirleri	813	1.220			
Döner Sermaye	813	1.220			
Dış Kaynak/Projeler	813	1.220			
Diđer	813	1.220			
TOPLAM		1.220			

Tablo 23. Harcama Kalemler

Harcama Kalemi	Çeşitleri
Onarım	Okul/kurum binası ve tesisatlarıyla ilgili her türlü küçük onarım; makine, bilgisayar, yazıcı vb. bakım giderleri
Sosyal-sportif faaliyetler	Etkinlikler ile ilgili giderler
Temizlik	Temizlik malzemeleri alımı
İletişim	Telefon, posta, mesaj giderleri
Kırtasiye	Her türlü kırtasiye ve sarf malzemesi giderleri

Tablo 24. Gelir-Gider Tablosu

YILLAR	2021		2022		2023	
HARCAMA KALEMLERİ	GELİR	GİDER	GELİR	GİDER	GELİR	GİDER
Temizlik	2900 TL		58000 TL	2000	24000	14000
Küçük Onarım						
Bilgisayar Harcamaları		2000		8000		3000
Büro Makinaları Harcamaları		300		25000		
Telefon						
Sosyal Faaliyetler						
Kırtasiye		571 TL		1300		7000
GENEL						

7. İstatistik Veriler

	2022	2023	2024
Ortalama sınıf mevcudu	17	22	19
İYEP kursu	1	1	1
Sınıf tekrarı yapan öğrenci sayısı	0	1	1
Sosyal faaliyetlere katılan öğrenci sayısı	69	88	77
Bilim Söyleşisi	1 Başvuru		Yapıldı

**H-PESTLE ANALİZİ**

Müdürlüğümüzün faaliyetlerini ve yönetim sürecini etkileyen politik, ekonomik, sosyokültürel, teknolojik, yasal ve çevresel dış etkenler tespit edilerek PESTLE Matrisinde gösterilmiştir. PESTLE Matrisi hazırlanırken “Uygulanmakta Olan Stratejik Planın Değerlendirilmesi, Mevzuat Analizi, Üst Politika Belgeleri Analizi, Faaliyet Alanları, Paydaş Görüşleri, Kurum İçi Analiz” birlikte değerlendirilmiştir.

**Tablo 25. PESTLE (Politik-Yasal, Ekonomik, Sosyo-Kültürel, Teknolojik, Ekolojik, Etik) Analizi Tablosu**

Politik-Yasal etkenler	Ekonomik etkenler
Kalkınma Planı ve OrtaVadeli Program, Bakanlık, il ve ilçe stratejik planlarının incelenmesi, Yasal yükümlülüklerin belirlenmesi, Oluşturulması gereken kurul ve komisyonlar, Okul çevresindeki politik durum.	Okul bulunduğu çevrenin genel gelir durumunun orta düzeyde olması, İş kapasitesinin az olması, Okulun gelirini arttırıcı unsurlar, Okul giderlerini arttırıcı unsurlar, Tasarruf sağlama imkânları, İşsizlik durumu, Mal-ürün ve hizmet satın alma imkânlarının yetersizliği, Kullanılabilir bütçenin orta düzeyde olması
Sosyo kültürel etkenler	Teknolojik etkenler

Kariyer beklentileri,  
Ailelerin ve öğrencilerin bilinçlenmeleri,  
Aile yapısındaki değişimler (geniş aileden çekirdek aileye geçiş),  
Nüfus artışı,  
Göç,  
Nüfusun yaş gruplarına göre dağılımı,  
Hayat beklentilerindeki değişimler (Hızlı para kazanma hırsı, lüks yaşama düşkünlük,kırsal alanda kentsel yaşam),  
Beslenme alışkanlıkları,  
Değerler,mesleki etik kuralları vb.

Okulun teknoloji kullanım durumu  
e-Devlet uygulamaları,  
Dijital Platformlar üzerinden uzaktan eğitim imkânları,  
Okulun sahip olmadığı teknolojik araçlar  
Personelin ve öğrencilerin teknoloji kullanım kapasiteleri,  
Personelin ve öğrencilerin sahip olduğu teknolojik araçlar,  
Teknoloji alanındaki gelişmeler  
Teknolojinin eğitimde kullanımı

#### Çevresel Etkenler

Hava ve su kirlenmesi,  
Toprak yapısı,  
Bitki örtüsü,  
Doğal kaynakların korunması için yapılan çalışmalar,  
Çevrede yoğunluk gösteren hastalıklar,  
Doğal afetler (deprem kuşağında bulunma,Covid19, kene vakaları vb.)



## I.GZFT ANALİZİ

Durum analizi kapsamında kullanılacak temel yöntem olan GZFT (Güçlü Yönler, Zayıf Yönler, Fırsatlar ve Tehditler ) analizidir. Genel anlamda kurum/kuruluşun bir bütün olarak mevcut durumunun ve tecrübesinin incelenmesi, üstün ve zayıf yönlerinin tanımlanması ve bunların çevre şartlarıyla uyumlu hale getirilmesi sürecine GZFT analizi adı verilir. GZFT analizi, kurum/kuruluş başarısı üzerinde kilit role sahip faktörlerin tespit edilerek, stratejik kararlara esas teşkil edecek şekilde yorumlanması sürecidir. Bu süreçte kurum/kuruluş ve çevresiyle ilgili kilit faktörler belirlenerek niteliğini artırmak için izlenebilecek stratejik alternatifler ortaya konulmaktadır. İdarenin ve idareyi etkileyen durumların analitik bir mantıkla değerlendirilmesi ve idarenin güçlü ve zayıf yönleri ile idareye karşı oluşabilecek idarenin dış çevresinden kaynaklanan fırsatlar ve tehditlerin belirlendiği bir durum analizi yöntemidir.

Okulumuzun temel istatistiklerinde verilen okul künyesi, çalışan bilgileri, bina bilgileri, teknolojik kaynak bilgileri ve gelir gider bilgileri ile paydaş anketleri sonucunda ortaya çıkan sorun ve gelişime açık alanlar iç ve dış faktör olarak değerlendirilerek GZFT tablosunda belirtilmiştir. Dolayısıyla olguyu belirten istatistikler ile algıyı ölçen anketlerden çıkan sonuçlar tek bir analizde birleştirilmiştir. Kurumun güçlü ve zayıf yönleri donanım, malzeme, çalışan, iş yapma becerisi, kurumsal iletişim gibi çok çeşitli alanlarda kendisinden kaynaklı olan güçlülükleri ve zayıflıkları ifade etmektedir ve ayrımda temel olarak okul müdürü/müdürlüğü kapsamında bakılarak iç faktör ve dış faktör ayrımı yapılmıştır.

## GÜÇLÜ YÖNLER

**Öğrenciler**

Akademik yönden ve hazır bulunuşlukları dengeli olan öğrencilere sahip olmamız.

**Çalışanlar**

Mesleki tecrübesi yüksek olan öğretmenlere sahip olmamız, yöneticilerin yeterlilik düzeyinin iyi olması.

**Veliler**

Ailelerin bilinç düzeyinin iyi olması, etkinliklere ve gelişmelere açık olması.

**Bina ve Yerleşke**

Okul binasının ilçe merkezinde olması, derslik başına düşen öğrenci sayısının az olması, oyun bahçesinin olması.

**Donanım**

İnternet ağının güçlü olması, teknolojik imkanlara sahip olması, FATİH projesi etkileşimli tahtaların varlığı

**Bütçe Vakıf,**

Dış paydaşlarımız olan Kaymakamlık, Belediyemizin, STK, dernek, okul aile birliği ve hayırseverlerin eğitim süreçlerini desteklemesi.

**Yönetim Süreçleri**

Eşitlik, yetkinlik, hoşgörünün olması.

**İletişim Süreçleri**

İletişime açık bir eğitim sürecinin benimsenmiş olması.

Tablo 26. GZFT Analizi Tablosu-Güçlü Yönler

Tablo 27. GZFT Analizi Tablosu-Zayıf Yönler

ZAYIF YÖNLER

**Öğrenciler**

Teknolojinin olumsuz etkilerinin olması.

**Çalışanlar**

Kaliteli personel bulmakta zorlanmamız.

**Veliler**

Korumacı yaklaşımlarının eğitim- öğretimi engellemesi, özel eğitime ihtiyacı olan öğrenci velilerinin RAM'a yönlendirmede çekimser kalmaları.

**Bina ve Yerleşke**

Anaokulunun yeni binaya ihtiyaç duyması.

**Donanım**

Arızalanmalarda servise ulaşma zorluğu.

**Bütçe**

Bütçenin kullanımı konusunda paydaşlarla ortak bir karara varmada karşılaşılan zorluklar.

**Yönetim Süreçleri**

Yeterince yönetici kadrosunun bulunmaması.

**İletişim Süreçleri**

Ön yargı ile yaklaşımlar.

Tablo 28. GZFT Analizi Tablosu-Fırsatlar

---

**FIRSATLAR**

---

**Politik**

Okul öncesi eğitime önem verilmesi.

**Ekonomik**

Dış paydaşlarımız olan Kaymakamlığımızın ve Belediyemizin maddi desteği. Hayırseverlerin yardımda bulunması,

**Sosyolojik**

İlçemizin sakin şehirler ağına dahil edilmesi, tarihi bir kent olması. Bölgede manevi ve kültürel zenginliklerinin olması.

**Teknolojik**

Teknolojik gelişmelere açık ve meraklı öğrencilerin olması.

**Mevzuat-Yasal**

Eğitimde fırsat eşitliğinin olması.

**Ekolojik**

Çevreye duyarlılığın artış göstermesi.

---

Tablo 29. GZFT Analizi Tablosu-Tehditler

TEHDİTLER

**Politik**

Değişen mevzuatlar.

**Ekonomik**

Yeni üretilen cihaz ve makinelerin maliyetli olması.

**Sosyolojik**

İlçenin göç vermesi sebebiyle öğrenci sayılarının azalması. Kitle iletişim araçlarının olumsuz etkileri

**Teknolojik**

Teknolojinin olumsuz etkileri.

**Mevzuat-Yasal**

Mevzuat süreçlerinin projeleri uygulamada sorunlara neden olması.

**Ekolojik**

Çevrenin duyarsız kullanılması

**İ-TESPİTLER VE İHTİYAÇLARIN BELİRLENMESİ**

Gelişim ve sorun alanları analizi ile GZFT analizi sonucunda ortaya çıkan sonuçların planın geleceğe yönelim bölümü ile ilişkilendirilmesi ve buradan hareketle hedef, gösterge ve eylemlerin belirlenmesi sağlanmaktadır. Gelişim ve sorun alanları ayrımında eğitim ve öğretim faaliyetlerine ilişkin üç temel tema olan Eğitime Erişim, Eğitimde Kalite ve kurumsal Kapasite kullanılmıştır. Eğitime erişim, öğrencinin eğitim faaliyetine erişmesi ve tamamlamasına ilişkin süreçleri; Eğitimde kalite, öğrencinin akademik başarısı, sosyal ve bilişsel gelişimi ve istihdamı da dâhil olmak üzere eğitim ve öğretim sürecinin hayata hazırlama evresini; Kurumsal kapasite ise kurumsal yapı, kurum kültürü, donanım, bina gibi eğitim ve öğretim sürecine destek mahiyetinde olan kapasiteyi belirtmektedir.

**Tablo 30. Tespitler ve İhtiyaçlar Tablosu**

DURUM ANALİZİ AŞAMALARI	TESPİTLER/ SORUN ALANLARI	İHTİYAÇLAR/ GELİŞİM ALANLARI
Uygulanmakta Olan Stratejik Planın Değerlendirilmesi	Yaşanan salgın, doğal afet sebebiyle planın beklenen şekilde uygulanamaması.	Hedeflerin, stratejik planda yer alan analizlerin tamamı değerlendirilerek, içerik ve sayı bakımından iyi ifade edilmesi Okul, ilçe ve il planlarının birbirine uyumlu olarak düzenlenmesi
Paydaş Analizi	Paydaşların çeşitliliği ve paydaş kitlesinin şahsi yaklaşımları, İdarenin sorumluluk veya yetki alanı dışında paydaş beklentilerinin bulunması Aileler ile iletişim ve iş birliği yetersizliği.	Paydaşların idareden beklentilerinin faaliyet alanlarıyla uyumu sağlanmalı, plan döneminde kurumsal faaliyetler hakkında paydaşlara düzenli bilgilendirme yapılması
İnsan Kaynakları Yetkinlik Analizi	Okulda personel ihtiyaç oluşması, İnsan Kaynakları yaklaşımının yol açtığı protokol kurallarına aykırı davranışlar	Okul ve kurum personellerin görevlendirme ile farklı bir kuruma/okula veya merkeze çekilmesinin engellenmesi Protokol kuralları ile ilgili eğitim verilmesi ve yönlendirilmesi
Kurum Kültürü Analizi	Stratejik Yönetim Süreci ile ilgili iş ve işlemleri koordine edecek, nitelikli personel sayısının az olması	Stratejik yönetim süreci hakkında eğitimli personel sayısının artırılması
Fiziki Kaynak Analizi	Geniş katılımlı konferans ve toplantıların yapılacağı bir salonumuzun bulunmaması Kütüphanemizin, laboratuvarımızın olmaması	Okul ihtiyacı olan okullara okul kazandırılarak toplantı salonu açığının giderilmesi Kütüphane, laboratuvar bölümlerinin oluşturulması
Teknoloji ve Bilişim Altyapısı Analizi	Yerel düzeyde oluşturulan istatistik sisteminin etkin şekilde kullanılmaması	Yerel istatistik sisteminin etkin şekilde kullanılması için gerekli yasal düzenlemelerin yapılması

GELİŞİM/ SORUN ALANLARI	TESPİTLER VE İHTİYAÇLAR
<ul style="list-style-type: none"><li>• OECD tarafından yapılan anketlere göre hareket edilmekte ve öğrenciler tüm yönleriyle değerlendirilmektedir.</li><li>• Müdürlüğümüzün hizmetlerini mevzuattaki hükümlere uygun olarak yürütmektedir.</li><li>• Tabii olduğumuz mevzuatın kapsamı, Müdürlüğümüzün yetkilerini çeşitlendirmekle birlikte sınırlamaktadır.</li><li>• Kurumsal kültürümüz, mevzuatta sık yaşanan değişikliklere hazırlıklı olmasına rağmen öğrenci ve velilerimizden oluşan paydaşlarımız, yeni ve farklı çalışmalara uyuma direnç göstermektedir.</li><li>• Mevzuat itibariyle öğrenci velilerinin eğitim faaliyetlerine müdahale alanını sınırlandıran herhangi bir mekanizma bulunmamaktadır.</li></ul>	<ul style="list-style-type: none"><li>• Aileler tarafından olumlu bir tutum görülmektedir.</li><li>• Diğer kurumlarla işbirliğinde, yetki alanının genişletilmesi</li><li>• Mevzuat itibariyle Okul Müdürlerinin yetkilerinin artırılması</li><li>• Eğitim uygulamaları konusunda ulusal düzeyde tanıtım çalışmaları yaparak öğrenci ve velilerinin bilgilendirilmesi</li><li>• Mevzuatta ihtiyaç duyulan değişikliklerde “yenileme” çalışmaları yerine “güncelleme” çalışmalarına yer verilmesi</li><li>• Öğrenci velilerinin eğitim faaliyetlerine müdahale alanlarının sınırlandırılması için yasal tedbirlerin alınması</li></ul>
	<ul style="list-style-type: none"><li>• Stratejik Plan Hazırlama, Stratejik Yönetim Süreci ile ilgili diğer iş ve işlemler</li><li>• Stratejik Plan hedef ve göstergelerinin üst politika belgelerindeki ilke ve prensiplere uygun hazırlanması</li></ul>
<ul style="list-style-type: none"><li>• Paydaşlarımızın kurumumuzdan beklentileri farklı ve çok çeşitlidir.</li></ul>	<ul style="list-style-type: none"><li>• Paydaşların idareden beklentilerinin faaliyet alanlarıyla uyumu sağlanması, plan döneminde kurumsal faaliyetler hakkında paydaşlara düzenli bilgilendirme yapılması</li></ul>
<ul style="list-style-type: none"><li>• Çalışanlarımızın her biri farklı türden yeterliliklere sahiptir.</li></ul>	<ul style="list-style-type: none"><li>• Çalışanlarımızın her alanda bilgi sahibi olması için hizmet içi eğitim faaliyetleri düzenlenmesi</li></ul>
<ul style="list-style-type: none"><li>• Eğitim faaliyetlerine kadın velilerimizin katılım oranları yüksektir fakat genel katılım oranları beklenen düzeyde değildir</li></ul>	<ul style="list-style-type: none"><li>• Eğitim-öğretim faaliyetlerine genel katılım oranlarının yükseltilmesi</li></ul>
<ul style="list-style-type: none"><li>• Teknoloji, yabancı dil, rehberlik ve antranöre ihtiyaç duyulmaktadır.</li></ul>	<ul style="list-style-type: none"><li>• Bu dallarda okula öğretmen görevlendirilmesi</li></ul>
<ul style="list-style-type: none"><li>• Okul-aile birliği iş ve işlemleri okul yöneticileri tarafından üstlenilmektedir.</li></ul>	<ul style="list-style-type: none"><li>• Harcama planlamalarında mali kaynaklarda meydana gelecek öngörülemeyen değişikliklerin dikkate alınması</li></ul>

# STRATEJİK PLAN



## III. BÖLÜM GELECEĞE BAKIŞ



### 3. BÖLÜM: GELECEĞE BAKIŞ

#### A. Misyon

**Misyonumuz:**

#### MİSYONUMUZ

Güvenli bir okul ortamında tüm bireylerin potansiyellerini en üst düzeyde geliştirmelerine ve topluma katkıda bulunmalarına zemin hazırlamaktır.

**B. Vizyon**

**Vizyonumuz:**

**VİZYONUMUZ**

*Değerlerini geleceğe taşıyan, teknoloji okur yazarlığına sahip, bilimsel ve güncel bilgilere dayalı yapılandırmacı ve kapsayıcı yaklaşımla her bireyin değerli hissettiği maarif modeline uygun nesil yetiştirmek.*

## C. Temel Değerlerimiz

### Temel Değerlerimiz:

#### TEMEL DEĞERLERİMİZ

- Fırsat eşitliği
- Kültürel ve sanatsal duyarlılık
- İnsan, toplum, bilim ve çevre duyarlılığı
- Din, ahlak ve değerlere bağlılık
- Hukuk ve adalet
- Katılımcılık ve istişare kültürü
- Tarafsızlık, hesap verebilirlik ve şeffaflık
- Sorumluluk
- Vatanseverlik
- Liyakat

#### MEB VE UNESCO'NUN ONAYLADIĞI TEMEL DEĞERLER

- Barış, sevgi, saygı,
- Dürüstlük, samimiyet, hoşgörü
- Alçakgönüllülük, uyum
- Sorumluluk, iş birliği
- Mutluluk, özgürlük
- **KÖK DEĞERLER**
- Sevgi, saygı, sabır, dostluk
- Sorumluluk , adalet, dürüstlük
- Vatanseverlik, yardımseverlik
- Öz denetim

## D. Stratejik Amaçlar ve Hedefler

Tablo 31. Stratejik Amaçlar, Hedefler

AMAÇ 1 (A1)	Öğrencilerin eğitim öğretime etkin katılımlarıyla donanımlı olarak bir üst öğrenime geçişi sağlanacaktır.
Hedef 1.1 (H1.1)	Öğrenme kayıpları önleyici çalışmalar yapılarak azaltılacaktır.
AMAÇ 2 (A2)	Temel eğitimde öğrencilerin kaliteli eğitime erişimleri fırsat eşitliği temelinde artırılarak bilişsel, duyuşsal ve fiziksel olarak çok yönlü gelişimleri sağlanacak ve temel hayat becerilerini edinmiş öğrenciler yetiştirilecektir.
Hedef 2.1 (H2.1)	Öğrencilerin bilimsel, kültürel, sanatsal, sportif ve toplum hizmeti alanlarında ders dışı etkinliklere katılım oranı artırılabacaktır.
AMAÇ 3 (A3)	Öğrencilere medeniyetimizin ve insanlığın ortak değerleriyle çağın gereklerine uygun bilgi, beceri, tutum ve davranışlar kazandırılacaktır.
Hedef 3.1 (H3.1)	Öğrencilere evrensel değerler, sağlıklı yaşam ve çevre bilinci duyarlılığı kazandırılacaktır.
AMAÇ 4 (A4)	Kurumun insan kaynağı kapasitesini geliştirerek ulusal ve uluslararası standartlara uygun eğitim hizmeti sunulacaktır.
Hedef 4.1 (H4.1)	Okul aile işbirliği sağlanarak kurum kültürü geliştirilecektir.
AMAÇ 4 (A5)	Eğitim ortamlarının fiziki imkânları geliştirilecektir.
Hedef 5.1 (H5.1)	Temel eğitimde okulların niteliğini arttıracak uygulama ve çalışmalara yer verilecektir.

2024-2028 Stratejik Planı 5 amaç, 5 hedef, 18 performans göstergesi, 18 stratejiden oluşmaktadır.

## E. AMAÇ, HEDEF, GÖSTERGE VE STRATEJİLER

AMAC (A1)	Öğrencilerin eğitim öğretime etkin katılımlarıyla donanımlı olarak bir üst öğrenime geçişi sağlanacaktır.								
HEDEF (H1.1)	Öğrenme kayıpları önleyici çalışmalar yapılarak azaltılacaktır.								
Performans Göstergesi (PG)	Hedefe Etkisi (%)	Başlangıç Değeri (2023)	2024	2025	2026	2027	2028	İzleme Sıklığı	Raporlama Sıklığı
PG.1.1.1 İlkokullarda Yetiştirme Programına (İYEP) dâhil olan öğrencilerin Türkçe dersi kazanımlarına ulaşma oranı (%)	% 30	% 85	% 85	% 90	% 90	% 95	%98	6 AY	6 AY
PG.1.1.2. İlkokullarda Yetiştirme Programına dâhil olan öğrencilerin matematik dersi kazanımlarına ulaşma oranı (%)	% 30	% 85	% 85	% 90	% 90	% 95	%98	6 AY	6 AY
PG 1.1.3 Öğrenci başına okunan kitap sayısı	% 40	50	50	55	55	60	60	6 AY	6 AY
<b>KOORDİNATÖR BİRİM</b>	İYEP Komisyonu								
<b>İŞ BİRLİĞİ YAPILACAK BİRİM(LER)</b>	Öğretmenler Kurulu, Zümre Öğretmenler Kurulu								
<b>RİSKLER</b>	Salgın hastalıklar nedeniyle öğrencilerin ara devamsızlık yapması İYEP'e destek amaçlı kullanılan dijital platformlara öğrencilerin ev ortamında ulaşamaması								
<b>STRATEJİLER</b>	S1 Öğrencilerin Türkçe dersindeki eksiklerinin tespit edilerek İYEP aracılığıyla akademik yeterliklerinin artırılması sağlanacaktır. S2 Öğrencilerin matematik derslerindeki eksiklerinin tespit edilerek İYEP aracılığıyla akademik yeterliklerinin artırılması sağlanacaktır. S3 Dijital platformlar aracılığıyla öğrencilerin tamamlayıcı ve destekleyici eğitim almaları sağlanacaktır. S4 İYEP'in ders içeriklerine katkı sağlayacak etkinlik, okuma vb. aktivitelerin zenginleştirilmesi sağlanacaktır.								

	S5 Okul kütüphanesi zenginleştirilecek, öğrencilerin kitap okumasını teşvik edecek etkinlikler düzenlenecektir.
<b>MALİYET TAHMİNİ</b>	19.516
<b>TESPİTLER</b>	Öğrencilerin ara devamsızlık yapmaları, İYEP kazanımlarına ulaşma oranlarını azaltmaktadır. Veliler, öğrencilerin İYEP'e göre tespit edilen eksiklikleri yerine diğer derslerden (programlardan) destek almayı talep etmektedirler.
<b>İHTİYAÇLAR</b>	İYEP'e göre eksiklikleri belirlenen öğrencilerin programa katılım zorunluluğunun getirilmesi İYEP'de devam zorunluluğunun getirilmesi

<b>AMAÇ (A2)</b>	Temeleğitimde öğrencilerin kaliteleğitimi erişim fırsat eşitliğitemelinde artırılarak bilişsel, duyuşsal ve fiziksel olarak çokyönlü gelişimleri sağlanacak temel hayat becerilerinin edinmiş öğrencileri yetiştirilecektir.								
<b>HEDEF (H2.1)</b>	Öğrencilerin bilimsel, kültürel, sanatsal, sportif ve toplum hizmet alanlarında ders dışı etkinliklere katılım oranı artırılacaktır.								
<b>Performans Göstergesi (PG)</b>	<b>Hedefe Etkisi (%)</b>	<b>Başlangıç Değeri (2023)</b>	<b>2024</b>	<b>2025</b>	<b>2026</b>	<b>2027</b>	<b>2028</b>	<b>İzleme Sıklığı</b>	<b>Raporlama Sıklığı</b>
PG.2.1.1 Okulda bir eğitim ve öğretim döneminde bilimsel, kültürel, sanatsal ve sportif alanlarda en az bir faaliyete katılan öğrenci oranı (%)	% 25	% 100	% 100	% 100	% 100	% 100	% 100	6 AY	6 AY
PG.2.1.2 Bir eğitim ve öğretim yılında en az iki sosyal sorumluluk ve toplum hizmeti çalışmalarına katılan öğrenci oranı (%)	% 25	% 85	% 85	% 87	% 90	% 90	% 95	6 AY	6 AY
PG.2.1.3 Bir eğitim ve öğretim yılında yerel, ulusal ve uluslararası proje, yarışma vb. etkinliklere katılan öğrenci oranı (%)	% 25	% 85	% 85	% 86	% 88	% 90	% 95	6 AY	6 AY

PG.2.1.4 Okulda bir eğitim ve öğretim yılında geleneksel çocuk oyunları alt başlığında en az bir faaliyete katılan öğrenci oranı (%)	% 25	% 100	% 100	% 100	% 100	% 100	% 100	6 AY	6 AY
<b>KOORDİNATÖR BİRİM</b>	Öğretmenler Kurulu								
<b>İŞ BİRLİĞİ YAPILACAK BİRİM(LER)</b>	Okul Aile Birliği								
<b>RİSKLER</b>	Etkinlikler için maddi destek ve işbirliği sağlanamaması Okul bahçelerinin genellikle betonarme zeminden oluşması İlçeler arasında mevcut mesafenin uzak olması Proje tabanlı çalışmaların belirli (odak) hedef kitleye yönelik hazırlanmaması, geneli kapsamaması Re'sen uygulanan tekrar niteliğindeki proje çalışmaları								
<b>STRATEJİLER</b>	S1 Her bir öğrencinin bir kulüp faaliyetinde aktif olarak yer alması sağlanarak kulüp faaliyetlerinin etkinliği artırılabilecektir. S2 Öğrencilerin seviyelerine uygun olarak toplumsal sorunların çözümüne katkı sağlamak ve farkındalık oluşturmak amacıyla afet ve acil durum, çevre, eğitim, spor, kültür ve turizm, sağlık ve sosyal hizmetler alanlarında toplum hizmeti faaliyetlerine katılımları artırılabilecektir. S3 Okul bünyesinde yarışmalar düzenlenecektir. S4 Diğer kurum ve kuruluşlarla iş birliği içerisinde yürütülen bilimsel, sosyal, kültürel, sanatsal ve sportif alanlardaki faaliyetler artırılabilecektir. S5 Öğrenci seviyesi ve öğretim programı kazanımlarına uygun olarak geleneksel çocuk oyunları ders içi etkinliklerde kullanılacaktır.								
<b>MALİYET TAHMİNİ</b>	19.516								
<b>TESPİTLER</b>	Bilimsel, kültürel, sanatsal ve sportif faaliyetler için maddi kaynak ve materyal gereksinimi bulunmaktadır. Niteliksel açıdan işbirliği yapılacak kurum sayısı yeterli değildir. Belirlenmiş programı olan ve süreç odaklı ve ulusal veya uluslararası çalışmalara yeterli düzeyde katılımcı sağlanamamaktadır. Yürütülen her çalışma "proje" olarak adlandırılmakta, önyargılara sebep olmaktadır. Proje tabanlı çalışmaların çoğunluğu odak hedef kitleye hitap etmemekte, tüm gurupları kapsamaktadır. Okullarda yürütülen çalışmalara benzerliği bulunan ve re'sen yürütülen proje çalışmaları tekrar niteliğinde olduğundan emek ve zaman kaybına neden olmakta, proje çalışmalarına katılımında gönüllülüğü azaltmaktadır. Bakanlık, il, ilçe düzeyinde uygulanan proje tabanlı çalışmaların çoğunluğunun "ihtiyaç analizi" yapılmaksızın uygulanması, proje çalışmaları sonucunda "etki analizi" yapılmaması								

<b>İHTİYAÇLAR</b>	Bilimsel, kültürel, sanatsal ve sportif faaliyetler için maddi kaynak sağlanması Proje tabanlı çalışmalardan önce ihtiyaç analizi, çalışma sonrasında etki analizi yapılması Proje çalışması katılımcılarının, çalışmalar öncesinde hazırlık, amaç-hedef belirleme stratejileri, risk değerlendirmesi, uygulama, izleme-değerlendirme vb. süreçler ve ilgili kavramlar hakkında bilgi edinmesi
-------------------	--

<b>AMAÇ (A3)</b>		<b>Öğrencilere medeniyetimizin ve insanlığın ortak değerleriyle çağın gereklerine uygun bilgi, beceri, tutum ve davranışlar kazandırılacaktır.</b>							
<b>HEDEF (H3.1)</b>		<b>Öğrencilere evrensel değerler, sağlıklı yaşam ve çevre bilinci duyarlılığı kazandırılacaktır.</b>							
<b>Performans Göstergesi (PG)</b>	<b>Hedefe Etkisi (%)</b>	<b>Başlangıç Değeri (2023)</b>	<b>2024</b>	<b>2025</b>	<b>2026</b>	<b>2027</b>	<b>2028</b>	<b>İzleme Sıklığı</b>	<b>Raporlama Sıklığı</b>
PG.3.1.1 Sağlıklı ve dengeli beslenme ile ilgili eğitim verilen öğrenci oranı	% 25	% 85	% 85	% 90	% 95	% 95	% 100	6 AY	6 AY
PG.3.1.2 Çevre bilinci, nezaket kuralları ile ilgili eğitim verilen öğrenci oranı	% 25	% 95	% 95	% 100	% 100	% 100	% 100	6 AY	6 AY
PG.3.1.3 Nezaket kuralları ile ilgili eğitim verilen öğrenci oranı	% 25	% 90	% 90	% 95	% 100	% 100	% 100	6 AY	6 AY
PG 3.1.4 Akran zorbalığı ve siber zorbalıkla ilgili konularda eğitim verilen öğrenci oranı	% 25	% 80	% 85	% 90	% 95	% 100	% 100	6 AY	6 AY
<b>KOORDİNATÖR BİRİM</b>	<b>Öğretmenler Kurulu</b>								



<b>İŞ BİRLİĞİ YAPILACAK BİRİM(LER)</b>	Zümre Öğretmenler Kurulu
<b>RİSKLER</b>	Ebeveyn tutumlarının destekleyici nitelikte olmaması Dijital çevresel uyaranlar, dijital bağımlılığı artıran unsurların fazlalığı
<b>STRATEJİLER</b>	S1 Öğrencilere sağlıklı ve dengeli beslenmelerine yönelik bilgilendirme eğitimleri ve etkinlikler yapılacaktır. S2 Öğrencilere, nezaket ve görgü kuralları konusunda eğitimler verilerek konuya ilişkin etkinlikler düzenlenecektir. S3 Halk Eğitim Merkezleri ile iş birliği yapılarak ebeveynlerin çocuk gelişimi alanındaki bilgi ve becerileri geliştirilecektir.
<b>MALİYET TAHMİNİ</b>	19.516
<b>TESPİTLER</b>	Öğrencilerin okuma alışkanlığı kazanmalarını engelleyecek düzeyde dijital uyaran bulunması Okuma alışkanlığı kazandırma sürecinde edinilen kazanımlarla ebeveyn tutumlarının tutarlı olmaması Nezaket kuralları ve çevre bilinci kazandırma sürecinde edinilen kazanımlarla ebeveyn tutumlarının tutarlı olmaması Ebeveynler tarafından, davranışsal kazanımların yalnızca okulda uyulması gereken kurallar olarak algılanması Ebeveynlerin çocuk yetiştirme konusundaki yanlış tutumlarında ısrarcı olması, anne-baba eğitimleri konusundaki gereksinimlerini göz ardı etmesi
<b>İHTİYAÇLAR</b>	Halk Eğitim Merkezleri Çocuk Gelişimi ve Eğitimi alanına uygun olarak “Anne ve Çocuk Sağlığı, Çocukla İletişim, Çocuk Hakları Mevzuatı, Çocuklarda Duygu ve Davranış, Çocukta Temel İhtiyaçlar, Çocuklarda Uyum Problemi, Eğitimde Oyun Etkinlikleri, Okul Çağı Çocuğunda Beslenme, Özel Eğitim İhtiyacı Olan Bireyler İçin İletişim, Çocuklar İçin Dramatik Etkinlikler, Erken Çocukluk Dönemi Eğitimleri” ve benzeri konularda Bakanlık destekli ve yönlendirmeli yaygın eğitim kursları düzenlenmelidir.

<b>AMAÇ (A4)</b>	Kurumun insan kaynağı kapasitesini geliştirerek ulusal ve uluslararası standartlara uygun eğitim hizmeti sunulacaktır.										
<b>HEDEF (H4.1)</b>	Okul aile işbirliği sağlanarak kurum kültürü geliştirilecektir.										
<b>Performans Göstergesi (PG)</b>	<b>Hedefe Etkisi (%)</b>	<b>Başlangıç Değeri (2023)</b>	<b>2024</b>	<b>2025</b>	<b>2026</b>	<b>2027</b>	<b>2028</b>	<b>İzleme Sıklığı</b>	<b>Raporlama Sıklığı</b>		

PG 4.1.1 Bir eğitim öğretim yılında en az 1 hizmetiçi eğitime katılan öğretmen oranı (re'sen düzenlenenler dahil)	%20	%100	%100	%100	%100	%100	%100	6 AY	6 AY
PG 4.1.2 Bir eğitim öğretim yılında proje tabanlı çalışmalardan herhangi birinde aktif görev alan öğretmen oranı	%20	% 75	% 75	% 80	% 80	% 85	% 85	6 AY	6 AY
PG 4.1.3 Veli toplantılarına katılım oranı	%20	% 70	% 85	% 85	% 90	% 90	% 95	6 AY	6 AY
PG 4.1.4 Yazılı veya elektronik ortamda kuruma yapılan dilek, istek, şikayet, görüş, öneri sayısı	%20	% 80	% 80	% 85	% 85	% 90	% 90	6 AY	6 AY
PG 4.1.5 Velilere yönelik yapılan eğitici, bilgilendirici etkinliklere veli katılım oranı (veli toplantıları hariç)	%20	% 70	% 75	% 80	% 85	% 90	% 95	6 AY	6 AY
<b>KOORDİNATÖR BİRİM</b>	Öğretmenler Kurulu								
<b>İŞ BİRLİĞİ YAPILACAK BİRİM(LER)</b>	Zümre Öğretmenler Kurulu								
<b>STRATEJİLER</b>	S1 Şikâyet sahiplerinin, şikâyet edilebilecek konular hakkında hukuki altyapılarının yetersiz olması S2 Velilerin, yaşanan her sorunda ilgili kişi veya kurum yerine şikâyet yöntemlerinebaşvurması S3 Şikâyet mekanizmalarının sayı ve çeşitlilik itibariyle fazlaolması								
<b>RİSKLER</b>	Mentörlük yapacak öğretmenlerin olmaması sebebiyle projelerle ilgili çekimser kalınması Öğretmene yönelik şiddetler								
<b>MALİYET TAHMİNİ</b>	19.516								
<b>TESPİTLER</b>	CİMER' I kullanmaları Hizmetiçi eğitim faaliyetleri ders saatlerinin dışındadüzenlendiği için katılımcılarda isteksizliğe sebep olmaktadır.								
<b>İHTİYAÇLAR</b>	Paydaş görüşlerinin değerlendirilmesi, iş birliğinin geliştirilmesi								

AMAÇ (A5)	Eğitim ortamlarının fizik iimkânları geliştirilecektir.								
HEDEF (H5.1)	Temel eğitimde okulların niteliğini arttıracak uygulama ve çalışmalara yer verilecektir.								
Performans Göstergesi (PG)	Hedefe Etkisi (%)	Başlangıç Değeri (2023)	2024	2025	2026	2027	2028	İzleme Sıklığı	Raporlama Sıklığı
PG 5.1.1 Okulda iyileştirilmesi gereken fiziki mekân sayısı	% 50	2	2	1	1	0	0	6 AY	6 AY
PG 5.1.2 Okulda düzenleme yapılan açık hava oyun alanı sayısı	% 50	2	2	2	3	3	3	6 AY	6 AY
<b>KOORDİNATÖR BİRİM</b>	Okul Aile Birliği								
<b>İŞ BİRLİĞİ YAPILACAK BİRİM(LER)</b>	Öğretmenler Kurulu								
<b>RİSKLER</b>	Tasarruf tedbirleri Ödenek veya harcama taleplerinin karşılanamaması İyileştirilen alanların aktif kullanılmaması								
<b>STRATEJİLER</b>	S1 Fiziki mekânların iyileştirilmesi için kamu idareleri, belediyeler ve işverenlerle işbirlikleri yapılacaktır.								
<b>MALİYET TAHMİNİ</b>	19.516								
<b>TESPİTLER</b>	Ülke genelinde yaşanan doğal afetler nedeniyle yatırım kaynağının önemli bölümü öncelikli bölgelere aktarılmaktadır. Yaşanması muhtemel doğal afetler nedeniyle kurum binalarında büyük onarıma veya güçlendirmeye ihtiyaç duyulmaktadır. Kurum bölümlerinin fiziki iyileştirme ve geliştirme çalışmalarına okul aile birliğinden yeterli düzeyde destek sağlanmamaktadır.								
<b>İHTİYAÇLAR</b>	Okul aile birliği desteği sağlanması İyileştirilen alanların eğitim ve öğretim çalışmalarında aktif kullanılması, fayda-maliyet dengesinin sağlanması Öngörülmeyen sebeplerle ortaya çıkabilecek ihtiyaçları karşılayabilmek için merkezi düzeyde eğitime ayrılan bütçenin artırılması								

# STRATEJİK PLAN



## IV. BÖLÜM MALİYETLENDİRME

## BÖLÜM 4. MALİYETLENDİRME

İbrahim Gürdamar İlkokulu Müdürlüğü 2024-2028 Stratejik Planı'nın maliyetlendirilmesi sürecindeki temel gaye, stratejik amaç, hedef ve eylemlerin gerektirdiği maliyetlerin ortaya konulması suretiyle karar alma sürecinin hızlandırılmasına ve hayata geçirilmesine katkıda bulunmaktır. Bu sayede, stratejik plan ile bütçe arasındaki bağlantı güçlendirilecek ve harcamaların önceliklendirilme süreci iyileştirilecektir.

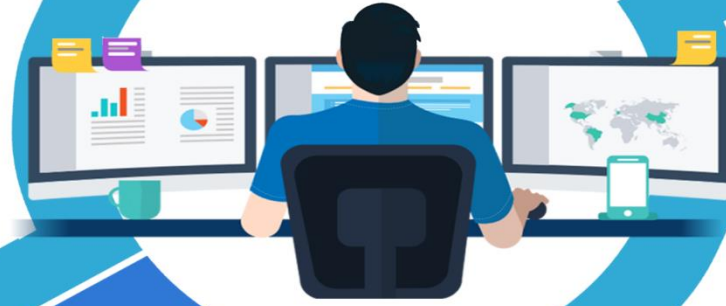
Tablo 32. Mali Kaynak Tablosu

Kaynak Tablosu	2019	2020	2021	2022	2023	Toplam Maliyet
Genel Bütçe	1700	7600	2800	55000	21000	88100
Okul Aile Birlikleri	3380	0	100	3000	3000	9480
<b>TOPLAM</b>	<b>5080</b>	<b>7600</b>	<b>2900</b>	<b>58000</b>	<b>24000</b>	<b>97580</b>

Tablo 33. Tahmini Maliyetler (TL)

Hedefler	2024	2025	2026	2027	2028	Toplam Maliyet
A1	1.952	2.927	3.903	4.879	5.855	19.516
H1.1	1.952	2.927	3.903	4.879	5.855	19.516
A2	1.952	2.927	3.903	4.879	5.855	19.516
H2.1	1.952	2.927	3.903	4.879	5.855	19.516
A3	1.952	2.927	3.903	4.879	5.855	19.516
H3.1	1.952	2.927	3.903	4.879	5.855	19.516
A4	1.952	2.927	3.903	4.879	5.855	19.516
H4.1	1.952	2.927	3.903	4.879	5.855	19.516
<b>TOPLAM</b>	<b>9.758</b>	<b>14.637</b>	<b>19.516</b>	<b>24.395</b>	<b>29.274</b>	<b>97.580</b>

# STRATEJİK PLAN



## V. BÖLÜM İZLEME VE DEĞERLENDİRME

## 5.BÖLÜM: İZLEME VE DEĞERLENDİRME

Okulumuzun/kurumumuzun 2024-2028 Stratejik Planı İzleme ve Değerlendirme sürecini ifade eden İzleme ve Değerlendirme Modeli hazırlanmıştır. Bu model, Milli Eğitim Bakanlığının izleme ve değerlendirme modeli esas alınarak hazırlanmıştır. Müdürlüğümüzün Stratejik Plan İzleme-Değerlendirme çalışmaları eğitim-öğretim yılı çalışma takvimi de dikkate alınarak 6 aylık ve 1 yıllık sürelerde gerçekleştirilecektir. 6 aylık sürelerde Üst Yöneticiye rapor hazırlanacak ve değerlendirme toplantısı düzenlenecektir. İzleme-değerlendirme raporu, istenildiğinde Stratejik Geliştirme Başkanlığına gönderilecektir. Okulumuz Stratejik Planı izleme ve değerlendirme çalışmalarında 5 yıllık Stratejik Planın izlenmesi ve 1 yıllık gelişim planının izlenmesi olarak ikili bir ayrıma gidilecektir. Stratejik planın izlenmesinde 6 aylık dönemlerde izleme yapılacak denetim birimleri, il ve ilçe millî eğitim müdürlüğü ve Bakanlık denetim ve kontrollerine hazır halde tutulacaktır. Yıllık planın uygulanmasında yürütme ekipleri ve eylem sorumlularıyla aylık ilerleme toplantıları yapılacaktır. Toplantıda bir önceki ayda yapılanlar ve bir sonraki ayda yapılacaklar görüşülüp karara bağlanacaktır.

Şekil 8. Stratejik Plan İzleme ve Değerlendirme Modeli



EKLER

Tablo 34. Strateji Geliştirme Kurulu

SIRA	ADI-SOYADI	GÖREVİ	KURULDAKİ GÖREVİ
1	Nuray TAŞTAN	Okul Müdürü	Başkan
2	Kader GÜREŞÇİ	Sınıf Öğretmeni	Üye
3	Sümeyra YALDIZ	Sınıf Öğretmeni	Üye
4	Halil DEMİRCİ	Sınıf Öğretmeni	Üye
5	Gültekin KARADAĞ	Okul Aile Birliği Başkanı	Üye

Tablo 35. Stratejik Planlama Ekibi

SIRA	ADI-SOYADI	GÖREVİ	EKİPTEKİ GÖREVİ
1	Nuray TAŞTAN	Okul Müdürü	Başkan
2	Sümeyra YALDIZ	Sınıf Öğretmeni	Üye
3	Kader GÜREŞÇİ	Sınıf Öğretmeni	Üye
4	Halil DEMİRCİ	Sınıf Öğretmeni	Üye
5	Tuğba ARSLAN DEMİRCİ	Veli	Üye
6			
7			
8			
9			
10			



